



ଖୋଲୁଛି ପୋଲାଭରମ ଗୁମର

ବିଜେଡି ଶାସନରେ ମିଳିଥିଲା ଏନ୍‌ଓସି

ଭୁବନେଶ୍ୱର : ନଦୀକୁ କେନ୍ଦ୍ର ବିରୋଧୀ ଅସ୍ତ୍ର କରିଛି ବିଜେଡି। କିନ୍ତୁ ମହାନଦୀ କଳା ବ୍ୟାଙ୍କ ଫାଉଣ୍ଡର ଏବେ ପୋଲାଭରମର ଖୋଲୁଛି ପୋଲ। ବିଜୁ ବାବୁ କେନ୍ଦ୍ରମନ୍ତ୍ରୀ ଥିବା ବେଳେ ଆନ୍ଧ୍ର ସହ ଲୁଚାଛପାରେ ହୋଇଥିଲା ତୁଳି। ନା ଏ ଏସପିକିରେ ବିଧାନସଭାରେ ଆଲୋଚନା ହୋଇଥିଲା ନା ଓଡ଼ିଶାବାସୀ କିଛି ଜାଣିପାରିଥିଲେ। ବିଜେଡି ଶାସନରେ ପୋଲାଭରମକୁ ଦେଇଥିଲେ ଏନ୍‌ଓସି। ସେତେବେଳେ କେବଳ ବିଦୁତିରେ କରିଥିଲେ ବିରୋଧ ଏବେ କରୁଛନ୍ତି ଆନ୍ଦୋଳନ। ସେପଟେ ପୋଲାଭରମ ପ୍ରସଙ୍ଗରେ ବିଜେଡି ସହ ଆନ୍ଦୋଳନରେ ସାମିଲ ହେବାକୁ ମନା କଲା ମାଲକାନାଗିରି କଂଗ୍ରେସ। ପୋଲାଭରମ



ବିରୋଧରେ ମୋଟୁରେ ବିଜେଡିର ଆନ୍ଦୋଳନ। ସାମାଜିକ ହୋଇଥିଲେ ଦଳର ଆଗ ଧାଡ଼ିର ନେତା। ଯେଉଁ ପୋଲାଭରମ ବିରୋଧରେ ବିଜେଡି ଏବେ ବିରୋଧ ଏବେ କରୁଛନ୍ତି ଆନ୍ଦୋଳନ। ସେପଟେ ପୋଲାଭରମ ପ୍ରସଙ୍ଗରେ ବିଜେଡି ସହ ଆନ୍ଦୋଳନରେ ସାମିଲ ହେବାକୁ ମନା କଲା ମାଲକାନାଗିରି କଂଗ୍ରେସ। ପୋଲାଭରମ

ନେଇ ପଦ୍ମପତି ବି ପ୍ରତିବାଦ କରି ନ ଥିଲା ବିଜେଡି। ସେହିଭଳି ଗୋଦାବରୀ ଓଡ଼ିଶାର ତ୍ରିତ୍ୟୁନାଳ ଉପରେ ନଜର ପକାଇଲେ ଆଉ କିଛି ସାଂଘାତିକ ତଥ୍ୟ ଆସୁଛି ସାମନାକୁ। ୧୯୬୯ରେ ଆନ୍ଧ୍ର ନଦୀ ବିବାଦର ସମାଧାନ ପାଇଁ ଗଠିତ ହୋଇଥିଲା ଗୋଦାବରୀ ଓଡ଼ିଶାର ତ୍ରିତ୍ୟୁନାଳ। ସେତେବେଳେ କେନ୍ଦ୍ର ମନ୍ତ୍ରୀ ଥିଲେ ବିଜୁବାବୁ। ସେତେବେଳେ ତ୍ୟାମର ଉଚ୍ଚତା ୧୫୦ ଫୁଟ୍ ନେଇ ଆନ୍ଧ୍ର ସହ ଦ୍ୱିପାକ୍ଷିକ ଚୁକ୍ତି କରିଥିଲେ ଓଡ଼ିଶା ସରକାର। ପ୍ରଚଳିତ ନିୟମରେ କମମଗୁ ଅଞ୍ଚଳରେ କ୍ଷତିପୂରଣ ଦେବା ନେଇ ବି ଚୁକ୍ତି ହୋଇଥିଲା। ତେବେ ଏ ଚୁକ୍ତି ଥିଲା ଗୋପନୀୟ, ଏ ନେଇ ପରେ ନା ବିଧାନସଭାରେ

➤ ପୃ-୬

କିଙ୍ଗ୍‌ସ୍ ବାର୍ଷିକ ଲାଭ ୨୦୦କୋଟି

ସିଏସଆର ଖର୍ଚ୍ଚ ଶୂନ୍ୟ

ଭୁବନେଶ୍ୱର : କିଙ୍ଗ୍ ବିଶ୍ୱବିଦ୍ୟାଳୟରେ ନେପାଳୀ ଛାତ୍ରୀମୁଖ୍ୟ ଓ ପରବର୍ତ୍ତୀ ଘଟଣାକ୍ରମ ଓଡ଼ିଶାକୁ ବିଶ୍ୱଦରବାରରେ ନିହିତ କଲା। ନିଜ ଜୀବନ ଓ କ୍ୟାରିୟର ପ୍ରତି ବିପଦ ଆଶଙ୍କାରେ ପ୍ରାୟ ୮୦%ରୁ ଉର୍ଦ୍ଧ୍ୱ ନେପାଳୀ ଛାତ୍ରଛାତ୍ରୀ ଏବେବି କିଙ୍ଗ୍ କ୍ୟାମ୍ପସକୁ ଫେରିବା ସମ୍ଭବପଦ ହୋଇନଥିବାବେଳେ ରାଜ୍ୟ ସରକାରଙ୍କ ଉଚ୍ଚସ୍ତରୀୟ ଯାଞ୍ଚ କମିଟିର ବିକସିତ ତଦନ୍ତ ପ୍ରକ୍ରିୟା ମଧ୍ୟ ସେହି ଛାତ୍ରଛାତ୍ରୀମାନଙ୍କ ପାଇଁ ‘ବେଡ଼ି ଉପରେ କୋରଡ଼ା ମାଡ଼’ ସଦୃଶ ହେବାର ଲାଗିଛି। ଏସବୁ ମଧ୍ୟରେ କିଙ୍ଗ୍ ପକ୍ଷରୁ ଏକ ଭିଡିଓକୁ ଭାଇରାଲ କରାଯାଇଛି ଯେଉଁଥିରେ ବିଶ୍ୱବିଦ୍ୟାଳୟ କ୍ୟାମ୍ପସରେ ସବୁକିଛି ସ୍ୱାଭାବିକ ଅଛି ବୋଲି ଦର୍ଶାଇବାକୁ ପ୍ରୟାସ ହୋଇଛି।



ଓଡ଼ିଶାକୁ ନିହିତ କରିଥିବା କିଙ୍ଗ୍ ବିରୁଦ୍ଧରେ ଦୁଃଖାନ୍ତମୂଳକ କାର୍ଯ୍ୟାନୁଷ୍ଠାନ ଓ ପୁରୁଣା ଅଧିକାର ଆଇନ ପରିସରଭୁକ୍ତ କରିବା ଦାବି ଅର୍ଥବାର ନାଁ ନେଉନି। ଆଉ କିଙ୍ଗ୍ ପ୍ରତିଷ୍ଠାତା ଅଧ୍ୟକ୍ଷ ସାମୁଏଲ୍ ଶିକ୍ଷାଳନରେ ମହାପୁରୁଷ ଭାବେ ଚିତ୍ରିତ କରିବାକୁ ସେସମୟରେ ମିଡିଆରେ ଚାଲିଥିବା ପ୍ରଚାରର

ଭିତରେ କିଙ୍ଗ୍ ବିଶ୍ୱବିଦ୍ୟାଳୟର ବାର୍ଷିକ ଆୟ-ବ୍ୟୟର ହିସାବ ପଦାକୁ ଆସିଛି। ଏହି ଶିକ୍ଷା ବ୍ୟବସାୟକୁ କିଙ୍ଗ୍ ବର୍ଷକୁ ପ୍ରାୟ ୨୦୦କୋଟି ଟଙ୍କା ଲାଭ କରୁଥିଲେ ମଧ୍ୟ ସିଏସଆର (କର୍ପୋରେଟ୍ ସାମାଜିକ ଉତ୍ତରଦାୟିତ୍ୱ) ବାବଦରେ ଟଙ୍କାଟିଏ ବି ଖର୍ଚ୍ଚର ହିସାବ ନିଜର ବାର୍ଷିକ ଆର୍ଥିକ ରିପୋର୍ଟରେ ଦର୍ଶାଇନଥିବା ଜଣାପଡ଼ିଛି। ପୂର୍ତ୍ତନା ଅନୁସାରେ, ସୋସାଇଟି ରେକିଷ୍ଟ୍ରେସନ ଆକ୍ଟ-୧୯୮୦ ଆଧାରରେ ପଞ୍ଜିକୃତ କିଙ୍ଗ୍ ବିଶ୍ୱବିଦ୍ୟାଳୟର ପ୍ରତିବର୍ଷ ମୋଟାଞ୍ଚଳ ଆର୍ଥିକ ଲାଭ କରୁଛି। କିଙ୍ଗ୍ ଡିମାଣ୍ଡ ବିଶ୍ୱବିଦ୍ୟାଳୟର ୨୦୧୮-୧୯୧୯ ୨୦୨୩-୨୪ ଆର୍ଥିକବର୍ଷର ବାଲାନ୍ସ୍‌ସିଟ୍ ଓ ଅଡିଟ୍ ରିପୋର୍ଟ ଏହି ସଙ୍କେତ ଦେଉଛି।

➤ ପୃ-୬

ବିଶ୍ୱ ବ୍ୟାଙ୍କର ନୂଆ ରିପୋର୍ଟରେ ବଡ଼ ଖୁଲାସା
୨୦୪୭ ସୁଦ୍ଧା ଭାରତ ହେବ ଉଚ୍ଚ ଆୟକାରୀ ଦେଶ



ନୂଆଦିଲ୍ଲୀ : ଭାରତକୁ ୨୦୪୭ ମସିହା ସୁଦ୍ଧା ଉଚ୍ଚଆୟକାରୀ ଦେଶରେ ପରିଣତ ହେବା ପାଇଁ ୭.୮ ପ୍ରତିଶତ ହାରରେ ଅଭିବୃଦ୍ଧି ହାସଲ କରିବାକୁ ପଡିବ। ବିଶ୍ୱବ୍ୟାଙ୍କ ପକ୍ଷରୁ ଶୁକ୍ରବାର ଜାରି ରିପୋର୍ଟରେ ଏହି ଆକଳନ କରାଯାଇଛି। ବିଶ୍ୱ ବ୍ୟାଙ୍କ ରିପୋର୍ଟ ‘ଗୋଟିଏ ପିଡିରେ ଉଚ୍ଚ ଆୟକାରୀ ଅର୍ଥ ବ୍ୟବସ୍ଥା ହେବା’ ଶୀର୍ଷକ ଖଞ୍ଜନରେ ଏହି ଲକ୍ଷ ହାସଲ ନିମନ୍ତେ ଭାରତକୁ ଆର୍ଥିକ କ୍ଷେତ୍ର ସମେତ ଭୂମି ଓ ଶ୍ରମ ବଜାରକୁ ମଧ୍ୟ ସୁଧାରିବାକୁ ପଡିବ ବୋଲି କୁହାଯାଇଛି। ୨୦୦୦ରୁ ୨୦୨୪ ମଧ୍ୟରେ ଭାରତର ହାରାହାରି ବୃଦ୍ଧି ହାର ୬.୩ ପ୍ରତିଶତକୁ ମାନ୍ୟତା ଦେଇ ଏହି ରିପୋର୍ଟରେ କୁହାଯାଇଛି ଯେ ଭାରତର ପିଇଲି ଉତ୍ପାଦନ ଏହାର ଭବିଷ୍ୟତର ମହତ୍ୱାକାଂକ୍ଷା ନିମନ୍ତେ ଆଧାର ହୋଇପାରେ। ବିଶ୍ୱବ୍ୟାଙ୍କ ରିପୋର୍ଟ କୁହେ ଯେ ଯେହେତୁ ୨୦୪୭ ସୁଦ୍ଧା ଉଚ୍ଚଆୟକାରୀ ଅର୍ଥ ବ୍ୟବସ୍ଥା ହେବାର ମହତ୍ୱାକାଂକ୍ଷା ଲକ୍ଷ୍ୟକୁ ପହଞ୍ଚିବା ସ୍ୱାଭାବିକ ସ୍ଥିତିରେ ସମ୍ଭବ ନୁହେଁ। ଏଥି ଲାଗି ଭାରତର ପ୍ରତି ବ୍ୟକ୍ତି ମୋଟ ଜାତୀୟ ଆୟ (ଜିଏନପିଆଇ)କୁ ବର୍ତ୍ତମାନ ସ୍ତରରୁ ୮ ଗୁଣା ଅଧିକ ବଢେଇବାକୁ ପଡିବ, ବୃଦ୍ଧିକୁ ଆହୁରି ଦ୍ରୁତ କରିବାକୁ ପଡିବ ଓ ଆଗାମୀ ଦୁଇ ଦଶନ୍ଧୀ ପର୍ଯ୍ୟନ୍ତ ଉଚ୍ଚସ୍ତରରେ ରଖିବାକୁ ପଡିବ। ଏହି ଲକ୍ଷ୍ୟକୁ ମାତ୍ର କିଛି ଦେଶ ହାସଲ କରିପାରିଛନ୍ତି। ରିପୋର୍ଟ ଅନୁସାରେ ଏହି ଲକ୍ଷକୁ ହାସଲ କରିବା ପାଇଁ ଭାରତକୁ ନା କେବଳ ଜାରି

ଦେଶର ସବୁ ନାଗରିକଙ୍କୁ ମିଳିବ ପେନ୍‌ସନ !

ନୂଆଦିଲ୍ଲୀ : ବୟସର ଗୋଟିଏ ସମୟରେ ପହଞ୍ଚିବା ପରେ ସମସ୍ତେ ଆରାମ ଜୀବନ ଚାହନ୍ତି। କିନ୍ତୁ ସମସ୍ତଙ୍କୁ ଆରାମ ଜୀବନ ମିଳେ ନାହିଁ। କାରଣ ସେମାନଙ୍କୁ ଜୀବନର ଗାଢ଼ି ଆଗକୁ ନେବା ପାଇଁ କାମ କରିବାକୁ ପଡେ। ବୈଦିକ କାମ କରି ପରିବାର ଚଳାଇବାକୁ ହୋଇଥାଏ। କାରଣ ଏବେ ଯାଏ କେବଳ ସରକାରୀ ଓ ଘରୋଇ ଚାକିରି ଆମାନଙ୍କୁ ପେନସନ ମିଳୁଛି। ଅଣସଂଗଠିତ କ୍ଷେତ୍ରରେ କାମ କରୁଥିବା ଲୋକଙ୍କ ପାଇଁ ପେନସନର କୌଣସି ବ୍ୟବସ୍ଥା ନାହିଁ। ଶ୍ରମିକମାନେ ବୟସର ଅପରାହ୍ଣରେ ପହଞ୍ଚି ମଧ୍ୟ ନିଜର ଗୁରୁତ୍ୱାନ୍ୱେଷଣ କରୁଥିବା ସବୁଦିନ କାମ କରୁଛନ୍ତି। କାରଣ ସେମାନଙ୍କ ପାଇଁ ପେନସନର କୌଣସି ବ୍ୟବସ୍ଥା ନାହିଁ। କିନ୍ତୁ ଏବେ ସରକାର ଦେଶର ସବୁ ନାଗରିକଙ୍କୁ ପାଇଁ ପେନସନ



ବ୍ୟବସ୍ଥା କରିବାକୁ ଯୋଜନା କରୁଛନ୍ତି। ସରକାର ଖୁବଶୀଘ୍ର ସାମୁହିକ ପେନସନ ଫଣ୍ଡ ଆଣିବାକୁ ପାଇଁ ପେନସନର କୌଣସି ବ୍ୟବସ୍ଥା ନାହିଁ। ଶ୍ରମିକମାନେ ବୟସର ଅପରାହ୍ଣରେ ପହଞ୍ଚି ମଧ୍ୟ ନିଜର ଗୁରୁତ୍ୱାନ୍ୱେଷଣ କରୁଥିବା ସବୁଦିନ କାମ କରୁଛନ୍ତି। କାରଣ ସେମାନଙ୍କ ପାଇଁ ପେନସନର କୌଣସି ବ୍ୟବସ୍ଥା ନାହିଁ। କିନ୍ତୁ ଏବେ ସରକାର ଦେଶର ସବୁ ନାଗରିକଙ୍କୁ ପାଇଁ ପେନସନ

ସରକାର ଏପରି ବ୍ୟବସ୍ଥା କରୁଛନ୍ତି। ଇକୋନୋମିକ ଗଭୀର ରିପୋର୍ଟ ଅନୁସାରେ, ଶ୍ରମ ଓ ନିୟୁତ୍ତ ମନ୍ତ୍ରାଳୟ ଏହି ଫଣ୍ଡ ଆଣିବାକୁ ଯୋଜନା କରୁଛି। ଜଣେ ଅଧିକାରୀ କହିଛନ୍ତି, ସାମୁହିକ ପେନସନ ଫଣ୍ଡ ସଂପୂର୍ଣ୍ଣ ଭାବେ ସ୍ୱେଚ୍ଛାକୃତ ଓ ଅଂଶଦାୟୀ ରହିବ। ଅର୍ଥାତ୍ ଜଣେ ନିଜେ ଇଚ୍ଛାରେ ଆର୍ଥିକ ଯୋଗଦାନ କରିପାରିବେ। ଏହା କୌଣସି ଚାକିରି ସହ ଯୋଡ଼ି ହୋଇ ରହିବ ନାହିଁ। ଯେକୌଣସି ଲୋକ ଫଣ୍ଡ କରିଆରେ ଆର୍ଥିକ ଯୋଗଦାନ କରି ପେନସନ ବ୍ୟବସ୍ଥାର ଲାଭ ଉଠାଇ ପାରିବେ। କର୍ମଚାରୀ ଭବିଷ୍ୟ ନିଧି ପାଠି (ଜିପିଏଫ) ଏହି ଯୋଜନାକୁ ନେଇ ସ୍ୱତନ୍ତ୍ର ଭାବେ ଯୋଜନା ପ୍ରସ୍ତୁତ କରୁଛି। ଗୋଟିଏ ଥର ଯୋଜନାର ଫର୍ମାଟ ପ୍ରସ୍ତୁତ ହୋଇଗଲେ ସରକାର ଏହାକୁ ଲାଗୁ କରିବା ପାଇଁ ସବୁ

➤ ପୃ-୬

ସାବରମତୀ ଜାତୀୟ ହେବ ମହାନଦୀ ରିଭର ଫ୍ରଣ୍ଟ ପ୍ରକଳ୍ପ

ଖର୍ଚ୍ଚ ହେବ ୨୨୦କୋଟି ଟଙ୍କା

ଭୁବନେଶ୍ୱର : ଖୁବଶୀଘ୍ର ଆରମ୍ଭ ହେବ କଟକ ମହାନଦୀ ରିଭର ଫ୍ରଣ୍ଟ ପ୍ରକଳ୍ପ। ୨୨୦କୋଟି ଟଙ୍କା ବ୍ୟୟ ଅଟକଳରେ ମହାନଦୀ ରିଭର ଫ୍ରଣ୍ଟ ପ୍ରକଳ୍ପ ଆରମ୍ଭହେବା ନେଇ ଗୃହ ଓ ନଗରଭିକାଶ ମନ୍ତ୍ରାଳୟ ତରଫରୁ ମହାପାତ୍ର ସୂଚନା ଦେଇଛନ୍ତି। ଭୁବନେଶ୍ୱରର ଖାରବେଳ ଭବନରେ ଗୁରୁବାର ଗୃହ ନିର୍ମାଣ ଓ ନଗର ଭିକାଶ ମନ୍ତ୍ରାଳୟ ଅଧିକାରୀ ଏନେଇ ଏକ ବୈଠକ ଅନୁଷ୍ଠିତ ହୋଇଯାଇଛି। ରିଭରଫ୍ରଣ୍ଟ ପ୍ରକଳ୍ପ ଡିପାର୍ଟମେଣ୍ଟର ରାଜ୍ୟ ସରକାରଙ୍କ ଅନୁମୋଦନପଦକ୍ଷେପ ସାରିଛନ୍ତି। ପ୍ରକଳ୍ପ ପାଇଁ ୨୨୦ କୋଟି ଟଙ୍କା ବ୍ୟୟ ଅଟକଳ ହୋଇଥିବା ବେଳେ ଆବଶ୍ୟକ ପଡ଼ିଲେ ଅଧିକ ବ୍ୟୟ କରାଯିବ। ଏଠାରେ ସ୍ୱତନ୍ତ୍ର ପାର୍ଟି ବ୍ୟବସ୍ଥା, ଫୁଡ୍ କୋର୍ଟ, ଷ୍ଟଲ, ଷୋର୍ଟସ, ଭବନ



ପିନକ ସହ, ଥିମ୍ ପାର୍କ, ଓପନ ଏଆର୍ ଆଣ୍ଡ ଥିଏଟର, ସେନ୍ଟ୍ରାଲ ପାର୍କ, ସନଟୁବ୍ ଡେକ୍, ବଟର ଫ୍ଲୁଏ ଗାର୍ଡେନ, ସେନ୍ଟ୍ରାଲ ପାର୍କ ନିର୍ମାଣ କରାଯିବ। ନେଇ ଯୋଜନା ହୋଇଛି। ଏହା ସଂପୂର୍ଣ୍ଣ ଭାବେ ଇକୋ ଫ୍ରେଣ୍ଡଲି ହେବ। ଆସନ୍ତା ବାଲିଯାତ୍ରା ସୁଦ୍ଧା ପ୍ରଥମ ପର୍ଯ୍ୟାୟ କାମ ସାରିବାକୁ ଲକ୍ଷ୍ୟ ରଖାଯାଇଛି। ସିଡିଏ ଏହି କାମକୁ ଦ୍ୱାରଦ୍ୱିତ କରିବ। ୨୮୨ ଏକର ସ୍ଥାନକୁ ବ୍ୟବସ୍ଥା, ଫୁଡ୍ କୋର୍ଟ, ଷ୍ଟଲ, ଷୋର୍ଟସ, ଭବନ

➤ ପୃ-୬

ବିଶ୍ୱର ସବୁଠାରୁ ଗରିବ ଦେଶ ସୂଚୀ

୬୨ତମ ସ୍ଥାନରେ ଭାରତ

ନୂଆଦିଲ୍ଲୀ : ଭାରତ ସରକାର ପାଞ୍ଚ ତ୍ରିଲିୟନ ଅର୍ଥନୀତିର ସ୍ୱପ୍ନ ଦେଖୁଛନ୍ତି। ବର୍ତ୍ତମାନ ବିକାଶଶୀଳ ରାଷ୍ଟ୍ର ଶ୍ରେଣୀରେ ଥିବା ଭାରତ ୨୦୪୭ ସୁଦ୍ଧା ଏକ ବିକଶିତ ରାଷ୍ଟ୍ର ସହ ତୃତୀୟ ବୃହତ୍ତମ ଅର୍ଥନୀତିରେ ପରିଣତ ହେବ ବୋଲି କେନ୍ଦ୍ର ସରକାର ଦେଶବାସୀଙ୍କୁ ସ୍ୱପ୍ନ ଦେଖାଇଛନ୍ତି। ଦେଶରେ ଯେତେବେଳେ କୋଟି କୋଟି ଲୋକ ଦିନକୁ ଦୁଇ ଓଲି ଭଲ ଭାବେ ଖାଇବାକୁ ପାଉନାହାନ୍ତି ଓ ଖାଦ୍ୟ ନିରାପଣା ଯୋଜନାରେ ସେମାନଙ୍କୁ ମାଗଣା ଖାଦ୍ୟପ୍ରଦାନ ଯୋଗାଇ ଦିଆଯାଉଛି, ସେତେବେଳେ ବିକଶିତ ଭାରତ ଗଠନ ସ୍ୱପ୍ନ କିପରି ପୂରଣ ହେବ ବୋଲି ପ୍ରଶ୍ନ ଉଠିଛି। ଏହି କ୍ରମରେ ବିଶ୍ୱବ୍ୟାଙ୍କ ଦ୍ୱାରା ପ୍ରକାଶିତ ରିପୋର୍ଟରେ ଗରିବ ଦେଶ ସୂଚୀରେ ଭାରତର ସ୍ଥାନ ୬୨ତମ ସ୍ଥାନରେ ରହିବା ଦେଶର ଆର୍ଥିକ



ସ୍ଥିତି ଓ ବିକାଶର ଧାରାକୁ ସ୍ୱତନ୍ତ୍ର କାଠିଗଠାରେ ଠିଆ କରିଛି। ବିଶ୍ୱ ବ୍ୟାଙ୍କ ପକ୍ଷରୁ ପ୍ରତିବର୍ଷ ଭଳି ଚଳିତବର୍ଷ ଦୁର୍ଦ୍ଦିଆର ସବୁଠୁ ଧନୀ ଓ ସବୁଠୁ ସେଲସିୟସ୍ ବଢ଼ିପାରେ। ଏହି ଆକଳନ ଯଦି ଗରିବ ଦେଶଙ୍କ ତାଲିକା ଜାରି କରାଯାଇଥାଏ। ଚଳିତ ବର୍ଷ ଅର୍ଥାତ୍ ୨୦୨୪-୨୫ ବର୍ଷର ଏହି ତାଲିକାରେ ପାକିସ୍ତାନ ୫୦ତମ ସ୍ଥାନରେ ଥିବାବେଳେ ଭାରତର ସ୍ଥାନ ରହିଛି ୬୨। ମୋଟ ସ୍ଥାନ ୬୨ତମ ସ୍ଥାନରେ ରହିବା ଦେଶର ଆର୍ଥିକ

➤ ପୃ-୬

ବର୍ଷରେ ୮ ମାସ ଗରମ ପ୍ରକୋପ

୨୦୪୦ ସୁଦ୍ଧା ଗ୍ରୀଷ୍ମଦିନ ସଂଖ୍ୟା ହେବ ୮୦

ଭୁବନେଶ୍ୱର : ବର୍ଷର ୮ ମାସ ଗରମ ପ୍ରକୋପ ଯାଉନି। ଶୀତରେ ଛାଡ଼ିନି ଚାଡି। ଆଗକୁ ସ୍ଥିତି ସାଂଘାତିକ ରୂପ ନେବ। ସବୁ ପ୍ରୟାସ ସତ୍ତ୍ୱେ ବିଶ୍ୱର ହାରାହାରି ତାପମାତ୍ରା ବେଡ଼ି ଡିଗ୍ରୀ ବଢ଼ି ସାରିଛି। ଆଇପିସିସିର ଭୟାନକ ଆକଳନ ଅନୁସାରେ ୨୦୫୦ ମସିହା ବେଳକୁ ବିଶ୍ୱର ହାରାହାରି ତାପମାତ୍ରା ୨ ଡିଗ୍ରୀ ସେଲସିୟସ୍ ବଢ଼ିପାରେ। ଏହି ଆକଳନ ଯଦି ସତ ହୁଏ, ଓଡ଼ିଶାରେ ସେତେବେଳକୁ ଭୟାନକ ଗ୍ରୀଷ୍ମ ପ୍ରବାହ ଚାଲିବ। ବର୍ଷକୁ ଗ୍ରୀଷ୍ମ ପ୍ରବାହ ଦିନ ସଂଖ୍ୟା ୮ ଗୁଣା ବଢ଼ି ୮୦ ହୁଏ। ପୂର୍ବରୁ ହାରାହାରି ଗ୍ରୀଷ୍ମ ପ୍ରବାହ ଦିନ ସଂଖ୍ୟା ୧୧ ରହୁଥିଲା। ୨୦୨୩ରେ କିନ୍ତୁ ଗ୍ରୀଷ୍ମ ପ୍ରବାହ



ଦିନ ସଂଖ୍ୟା ଦୁଇ ଗୁଣା ବଢ଼ି ୨୨ ହୋଇଥିଲା। ୨୦୨୪ରେ ଏମିତି ସ୍ଥିତି ୩୬ ଦିନ ଥିଲା। ୨୦୫୦ ବେଳକୁ ୮୦ ଦିନ ହୋଇପାରେ ବୋଲି ଆଶଙ୍କା ପ୍ରକଟ କରିଛନ୍ତି ଭାରତୀୟ ପାଣିପାଗ ବିଭାଗର ବରିଷ୍ଠ ବୈଜ୍ଞାନିକ ଉପାଖ୍ୟାୟ ଦାସ। ସ୍ୱାଭାବିକ ତାପମାତ୍ରା ୦ରୁ ୪ରୁ ୬ ଡିଗ୍ରୀ

ସେଲସିୟସ୍ ଅଧିକ ରହିଲେ କିମ୍ବା ସର୍ବୋଚ୍ଚ ତାପମାତ୍ରା ୪୦ ଡିଗ୍ରୀ ଚପିଲେ ଏହାକୁ ହିଟ୍ ୱେଭ୍ କିମ୍ବା ଗ୍ରୀଷ୍ମ ପ୍ରବାହ ବୋଲି କୁହାଯାଏ। ଏହାର ଅର୍ଥ ହେଉଛି ବର୍ଷକୁ ୮୦ ଦିନ କଳବଳ କଳା ଭଳି ଅସ୍ୱାଭାବିକ ଗରମ ଓ ଗୁଲୁଗୁଲି ଅନୁଭୂତ ହେବ। ୧୯୯୧ ମସିହାରେ ବାର୍ଷିକ ହାରାହାରି ଦିନ ତାପମାତ୍ରା ୩୨.୧ କିମ୍ବା ୩୨.୨ ଡିଗ୍ରୀ ସେଲସିୟସ୍ ପାଖାପାଖି ରହୁଥିଲା। ୧୯୯୫, ୧୯୯୬ରେ ୩୨ ଡିଗ୍ରୀରୁ କମ୍ ଥିଲା ହାରାହାରି ବାର୍ଷିକ ଦିନ ତାପମାତ୍ରା। ଏମିତିକି ଭୟଙ୍କର ଗ୍ରୀଷ୍ମ ପ୍ରବାହର ବର୍ଷ ୧୯୯୮ରେ ବି ବର୍ଷର ହାରାହାରି ଦିନ ତାପମାତ୍ରା ୩୨ ଡିଗ୍ରୀ ସେଲସିୟସ୍

➤ ପୃ-୬

ବକ୍ସବାଣୀ



ଶେଷ ହେଲା କୁମ୍ଭ ଅବଗାହନ ସତସଠି କୋଟି ସାରିଲେ ସ୍ଥାନ ଏଆର ମେସିନ ଯାତ୍ରା ଗଣିଲା ମୁତାହତ କେତେ ଗଣି ନ ହେଲା ଯେଉଁ ଲୋକ କୁମ୍ଭେ ବୁଡ଼ି ନ ଦେଲା ବିଧର୍ମୀ, ପାପୀରେ ଗଣା ସେ ହେଲା ଧର୍ମୀଜ ଜନତା ଧର୍ମୀଜ ଦେଶ କାହାକୁ ଏଠାରେ ଦେବା ବା ଦୋଷ ଦିବୁ ଦିନ ଦେଶ ଚଳକୁ ଯାଏ ମିଛେ ବିଶ୍ୱଗୁରୁ ବୋଲାଉଥାଏ।

ବାଲାଦେଶ ମାଧ୍ୟମରେ ଭାରତକୁ ଅସୁବିଧାରେ ପକାଇବାକୁ ଷଡ଼ଯନ୍ତ୍ର

ରୋହିଙ୍ଗାଙ୍କୁ ଅସ୍ତ୍ର କରିଛି ପାକିସ୍ତାନ !

ଇସଲାମାବାଦ : ପ୍ରତ୍ୟେକ କ୍ଷେତ୍ରରେ ଭାରତଠାରୁ ପରାସ୍ତ ହେବା ପରେ, ପାକିସ୍ତାନ ଛାୟାମୁଛା (ପ୍ରକ୍ରିୟା)ର ଏକ ନୂତନ ଉପାୟ ଖୋଜି ପାଇଛି। ଏବେ ପାକିସ୍ତାନ ବାଲାଦେଶ ମାଧ୍ୟମରେ ଭାରତକୁ ଅସୁବିଧାରେ ପକାଇବାକୁ ଚେଷ୍ଟା କରୁଛି। ତଥାପି, ପୂର୍ବରୁ ଆଶଙ୍କା କରାଯାଉଥିଲା ଯେ, ତାକା ଏବେ ପାକିସ୍ତାନର କୁଖ୍ୟାତ ଗୁଜରାଟ ସଂସ୍ଥା ଆଇଏସଆଇର ନୂତନ ସ୍ଥାନ ହେବ। କିନ୍ତୁ ସଦ୍ୟତମ ରିପୋର୍ଟରୁ ଜଣାପଡ଼ିଛି ଯେ, ପାକିସ୍ତାନ ରୋହିଙ୍ଗା ଶରଣାର୍ଥୀଙ୍କ ମାଧ୍ୟମରେ ଭାରତକୁ ଅସୁବିଧାରେ ପକାଇବାକୁ ଯୋଜନା କରୁଛି। ଆଇଏସଆଇର ଲକ୍ଷ୍ୟ ହେଉଛି ଭାରତରେ ରୋହିଙ୍ଗା ଅନୁପ୍ରବେଶକୁ ବୃଦ୍ଧି କରିବା ଏବଂ ସେମାନଙ୍କ

ଦାରିଦ୍ର୍ୟତାର ସୁଯୋଗ ନେବା। ରୋହିଙ୍ଗା ଶରଣାର୍ଥୀମାନେ ୨୦୦-୪୦୦ ଟଙ୍କା ପାଇଁ ମଧ୍ୟ ବଡ଼ ଅପରାଧ କରିବାକୁ ପ୍ରସ୍ତୁତ। ଶେଖ୍ ହସିନା ମଧ୍ୟ ରୋହିଙ୍ଗାମାନଙ୍କ ଉପରେ ବହୁତ ବିରକ୍ତ ଥିଲେ ଏବଂ ସେ ଖୋଲାଖୋଲି କହିଥିଲେ ଯେ, ରୋହିଙ୍ଗାମାନେ ବାଲାଦେଶରେ ଲୁଚିପାତ କରୁଛନ୍ତି। ଗଣମାଧ୍ୟମର ଏକ ରିପୋର୍ଟରେ ଦାବି କରାଯାଇଛି, ପାକିସ୍ତାନ, ମୌଳିକତା ବାଲାଦେଶ ଗୋଷ୍ଠୀମାନଙ୍କ ସହ ମିଶି, ରୋହିଙ୍ଗା ଶରଣାର୍ଥୀଙ୍କ ସକଟର ସୁଯୋଗ ନେଇ ସେମାନଙ୍କୁ ତାଲିମ ପ୍ରଦାନ କରି ଭାରତର ପୂର୍ବ ସୀମାରେ ସେମାନଙ୍କୁ ଅନୁପ୍ରବେଶ କରିବାକୁ ଚେଷ୍ଟା କରୁଛି। ପାକିସ୍ତାନ ବାଲାଦେଶ ଦେଇ ଭାରତକୁ ଆଡ଼କବାଦୀ ପଠାଇବାକୁ ଚାହୁଁଛି। ରିପୋର୍ଟ ଅନୁଯାୟୀ, ଏହି



ଯୋଜନାକୁ କାର୍ଯ୍ୟକାରୀ କରିବା ପାଇଁ ଆଇଏସଆଇ ଏକ ରଣନୀତି ପ୍ରସ୍ତୁତ କରୁଛି। ଏହାର ଲକ୍ଷ୍ୟ ହେଉଛି ରୋହିଙ୍ଗାମାନଙ୍କୁ ଅସୁବିଧାରେ ପକାଇବା, ସେମାନଙ୍କୁ ଭାରତ ପଠାଇବା ଏବଂ ଆଡ଼କବାଦୀ ଘଟଣା ଘଟାଇବା। ରିପୋର୍ଟରେ କୁହାଯାଇଛି, ତିପୁରା ଏବଂ ମିଜୋରାମ ସୀମାବର୍ତ୍ତୀ

ବାଲାଦେଶ ଅଞ୍ଚଳରେ ତାଲିମ କେନ୍ଦ୍ର ସ୍ଥାପନ କରିବାକୁ ଯୋଜନା କରାଯାଉଛି। ଯେଉଁଠାରେ ରୋହିଙ୍ଗା ଏବଂ ଅଲକାଏଦା ସହିତ କଡ଼ିତ ଆଡ଼କବାଦୀମାନଙ୍କୁ ତାଲିମ ଦିଆଯାଇପାରିବ। ବାଲାଦେଶରେ ଥିବା ରୋହିଙ୍ଗା ଏବଂ ଅଲକାଏଦା ନେତୃତ୍ୱାଧୀନ ସୁଯୋଗ ନେଇ

ଆଇଏସଆଇ ଭାରତ ବିରୋଧୀ ଭାବନା ବୃଦ୍ଧି କରିବାକୁ ଏବଂ ଭାରତରେ ଆଡ଼କବାଦୀ ଆକ୍ରମଣ କରିବାକୁ ଚେଷ୍ଟା କରୁଛି। ଗତ ବର୍ଷ ଶେଖ୍ ହସିନାଙ୍କ ସରକାରର ପତନ ପରେ, ମହମ୍ମଦ ଯୁନୁସ୍‌ସକ୍ ନେତୃତ୍ୱାଧୀନ ମଧ୍ୟବର୍ତ୍ତୀମାନଙ୍କ ସରକାର ବାଲାଦେଶ ଜେଲରେ ବନ୍ଦୀ ଶହ ଶହ ମୌଳିକତାକୁ ମୁକ୍ତ କରିଛନ୍ତି। କୁହାଯାଉଛି ଯେ, ଏପରି ଶହ ଶହ ଲୋକ ଅଛନ୍ତି ଯେଉଁମାନଙ୍କର ଆଇଏସଆଇ ସହିତ ଘନିଷ୍ଠ ସମ୍ପର୍କ ଥିଲା। ତେଣୁ, ଭାରତୀୟ ସୁରକ୍ଷା ଏଜେନ୍ସିଗୁଡ଼ିକ ଅନୁସାରେ ହସିନା ସରକାରଙ୍କ ପତନ ଭାରତ ପାଇଁ ଏକ ବଡ଼ ବିପଦ ସୃଷ୍ଟି କରିଛି। ଶେଖ୍ ହସିନାଙ୍କ ସରକାର ଏପରି ଚତୁର୍ଦ୍ଦଳ ବିଷୟରେ ଭାରତକୁ ନିରନ୍ତର ଗୁପ୍ତ ସୂଚନା ପ୍ରଦାନ କରୁଥିଲେ,

➤ ପୃ-୬

କେମିତି କଟିବ ଏ ସମ୍ପାଦ

ଶର୍ଦ୍ଦ, ଭୁବନେଶ୍ୱର ପାଟିଟ ହେବେ। ନିଜ ଲକ୍ଷ୍ୟ ବିଭାଗରେ କାମ କରିବେ। ଖର୍ଚ୍ଚ ଉପରେ ଲାଗାମ ଲଗାନ୍ତୁ। ପିତାମାତାଙ୍କ ଠାରୁ କିଛି ପ୍ରାପ୍ତି ଯୋଗ ଅଛି। ପଡ଼ିପଡ଼ାକ ମଧ୍ୟରେ କଥା କଟାକଟି ହୋଇପାରେ। ଶୁଭ ଚାରିଖ : ୪, ୬, ଭାଗ୍ୟଫଳ : ୮୦%। ପ୍ରତିକାର : ଶନି ମନ୍ଦିରରେ ହରତଡାଳି ଦାନ କରନ୍ତୁ।

ସ୍ୱାସ୍ଥ୍ୟରେ ଉନ୍ନତି ପରିଲିଖିତ ହେବ। ଶତ୍ରୁ ସଂଖ୍ୟାରେ ବୃଦ୍ଧି। ସତର୍କ ରାଜନୀତି ବ୍ୟବସାୟରେ ଲାଭବ। ସାମାଜିକ କାର୍ଯ୍ୟରେ ଭାଗ ନେବେ। ପ୍ରେମିମାନେ ସତର୍କ ରହିବା ଆବଶ୍ୟକ। ଶୁଭ ଚାରିଖ : ୬, ୯, ଭାଗ୍ୟଫଳ : ୭୦%। ପ୍ରତିକାର : ଭୃଗୁଙ୍କୁ ମୂଳରେ ଦାମ ଦାନ କରନ୍ତୁ ଓ ୧୧ ଅମ ପରିକ୍ରମା କରନ୍ତୁ।

ପ୍ରେମ ସମ୍ପର୍କରେ ରୋଗ ହୋଇପାରେ। କାର୍ଯ୍ୟକ୍ଷେତ୍ରରେ ପ୍ରତିଷ୍ଠା ବୃଦ୍ଧି। କିନ୍ତୁ ସହକରେ କାହାକୁ ବିଶ୍ୱାସ କରନ୍ତୁ ନାହିଁ। ଚରଦରିଆ ନିଷ୍ଠିର ଯୋଗୁ ପ୍ରତିପତ୍ନୀଙ୍କ ଓ ପ୍ରେମାମାନଙ୍କର ସମ୍ପର୍କ ବିଚ୍ଛିନ୍ନ ହେବ। ଶୁଭ ଚାରିଖ : ୬, ୭, ଭାଗ୍ୟଫଳ : ୮୦%। ପ୍ରତିକାର : ସୋମବାର ରାଜାଜଳ ଚନ୍ଦ୍ରକୁ ଅର୍ପଣ କରନ୍ତୁ।

ମୁଣ୍ଡବିନ୍ଧାରେ ପାଟିଟ ହୋଇପାରେ। ବ୍ୟବସାୟ ନୂଆ ସୁଯୋଗ। କାର୍ଯ୍ୟକ୍ଷେତ୍ରରେ ପଦୋନ୍ନତି। ଉଧାର ଦିଅନ୍ତୁ ନାହିଁ। ପ୍ରେମ ବିବାହରେ ପରିଶ୍ରମ ହେଁପାରେ। ଶୁଭ ଚାରିଖ : ୫, ଭାଗ୍ୟଫଳ : ୬୦%। ପ୍ରତିକାର : ଶିବ ଚାଳସା ପାଠ କରନ୍ତୁ।

ଦାନ୍ତରେ ସମସ୍ୟା ହୋଇପାରେ। କାର୍ଯ୍ୟକ୍ଷେତ୍ରରେ ସମାଧାନ ରହନ୍ତୁ। ବିଦେଶକୁ ଲାଭ ଯୋଗ। ବ୍ୟବସାୟରେ ଉପର ଡକ ହେବ। ଜୀବନ ସାମ୍ବଳ ସହଯୋଗ ବୃଦ୍ଧି। ଶୁଭ ଚାରିଖ : ୬, ୮, ଭାଗ୍ୟଫଳ : ୭୦%। ପ୍ରତିକାର : ବରଗଛ ମୂଳରେ ଜଳ ଓ ଦାମ ଅର୍ପଣ କରନ୍ତୁ।

କୋଷ୍ଠାଠିନୀ ପରି ସମସ୍ୟା ହୋଇପାରେ। ଅନ୍ୟର ସହଯୋଗରେ ଚାକିରି ଓ ବ୍ୟବସାୟରେ ଲାଭ। ଅନ୍ୟର ଧନ ପ୍ରାପ୍ତି ଯୋଗ ଅଛି। ଖର୍ଚ୍ଚରେ ଲାଗାମ ଦିଅନ୍ତୁ। ଛାତ୍ରମାନେ ପାଠ ପାଠ ବାହାରକୁ ଯାଇ ପାରିବେ। ଶୁଭ ଚାରିଖ : ୪, ୭, ଭାଗ୍ୟଫଳ : ୮୦%। ପ୍ରତିକାର : ଦକ୍ଷିଣାମୁଖୀ ଶଙ୍ଖକୁ ପୂଜା କରନ୍ତୁ।

ସ୍ୱାସ୍ଥ୍ୟରେ ଉନ୍ନତ ରହିବ। ଆକର୍ଷଣ କ୍ଷେତ୍ରରେ ଲାଭ ମିଳିବ। ଆର୍ଥିକ ସ୍ଥିତି ଉନ୍ନତ। ପୁରୁଣା ବିବାହକୁ ମୁକ୍ତି ମିଳିବ। ପ୍ରେମରେ ସମ୍ପର୍କ ମିଳିବ। ଶୁଭ ଚାରିଖ : ୬, ଭାଗ୍ୟଫଳ : ୬୦%। ପ୍ରତିକାର : ମା' ଲକ୍ଷ୍ମୀଙ୍କୁ ଖାରି ଭୋଗ ଲଗାନ୍ତୁ।

ସ୍ୱାସ୍ଥ୍ୟ ସାମାନ୍ୟ ବିଚ୍ଛିନ୍ନ ହେବ। କାର୍ଯ୍ୟ କ୍ଷେତ୍ରରେ ଅଧିକାଂଶ ସହ କଥା କଟାକଟି। ମକଦ୍ଦମାକୁ ବିଚ୍ଛନ୍ନ। ନୂଆ ଚାକିରୀ ଯୋଗ। ପ୍ରେମାମାନଙ୍କ ପାଇଁ ସମୟ ପ୍ରତିକୃତି। ଶୁଭ ଚାରିଖ : ୫, ୬, ଭାଗ୍ୟଫଳ : ୭୦%। ପ୍ରତିକାର : ସଂଧ୍ୟାରେ ହନୁମାନ ଜାଳୁ ପୂଜାର୍ଚ୍ଚନା କରନ୍ତୁ।

ଆଶ୍ଚର୍ୟରେ ସରକାରୀ ହୋଇପାରେ। ସାକାରାତ୍ମକ ଚିନ୍ତା ପାଇଁ ଲାଭ ପାଇବେ। ସଠିକ୍ ନିଷ୍ଠିର ନିଅନ୍ତୁ। ଛାତ୍ରମାନେ ପଠିକ୍ ସଂଗତ ପ୍ରତି ଧ୍ୟାନ ଦିଅନ୍ତୁ। ପୁରୁଣା ମତାନ୍ତର ଶେଷ ହେବ। ଶୁଭ ଚାରିଖ : ୯, ଭାଗ୍ୟଫଳ : ୭୦%। ପ୍ରତିକାର : ରାମଦୁତୀୟ ମନ୍ତ୍ର ଜପ କରନ୍ତୁ।

ବୟସ୍କ ସ୍ୱାସ୍ଥ୍ୟ ପ୍ରତି ଧ୍ୟାନ ଦିଅନ୍ତୁ। ବ୍ୟବସାୟ ବୃଦ୍ଧି। କାହାକୁ ଉପଦେଶ ଦିଅନ୍ତୁ ନାହିଁ। ଅଳ୍ପ ଥିବା ପରସା ଫେରିବ। ଛାତ୍ରଙ୍କ ସମୟ ଅନୁକୂଳ। ବିବାହର ଯୋଗ ଅଛି। ଶୁଭ ଚାରିଖ : ୬, ୧୦, ଭାଗ୍ୟଫଳ : ୬୦%। ପ୍ରତିକାର : ହନୁମାନଙ୍କୁ ପାନପତ୍ରରେ ଲତୁ ଭୋଗ ଲଗାନ୍ତୁ।

ମା'ସପେଶାରେ ସରକାର ହେବ। ଅନ୍ୟ କଥାରେ ବ୍ୟବସାୟକୁ ଶୁଣି ହେବ। ଆୟ ବୃଦ୍ଧି। ନିଜର ସମସ୍ୟା ସମାଧାନ ନିଜେ କରନ୍ତୁ। ଶୁଭ ଚାରିଖ : ୫, ୯, ଭାଗ୍ୟଫଳ : ୮୦%। ପ୍ରତିକାର : ହନୁମାନ ମନ୍ଦିର ବା ବରଗଛରେ ପତାକାଟିଏ ଲଗାନ୍ତୁ।

ନିଜର କ୍ରୋଧରେ ଲାଗାମ ଦିଅନ୍ତୁ। କାର୍ଯ୍ୟକ୍ଷେତ୍ରରେ ବ୍ୟସ୍ତ ରହିବେ। କର୍ମବାଡ଼ିରେ ନିଦେଶ କରନ୍ତୁ। ଚରଦରିଆ ନିଷ୍ଠିର ନିଅନ୍ତୁ ନାହିଁ। ବନ୍ଧୁ ଓ ପରିବାରରେ ସମୟ କଟିବ। ଶୁଭ ଚାରିଖ : ୧୦, ଭାଗ୍ୟଫଳ : ୮୦%। ପ୍ରତିକାର : ମଙ୍ଗଳବାର ଦିନ ଲାଲ ବସ୍ୟ ଦାନ କରନ୍ତୁ।

ଅନୁପୂର୍ଣ୍ଣା ଖୁଣ୍ଟିଆ ଜ୍ୟୋତିର୍ବିଦ୍ ଭୁବନେଶ୍ୱର

୪.୩ ଟ୍ରିଲିୟନ ଡଲାରର ବାସ୍ତବ କିଛିପି ସହ ପଞ୍ଚମ ସ୍ଥାନରେ ଭାରତ

ନୂଆଦିଲ୍ଲୀ: ନାତି ଆୟୋଗ ଗୁରୁବାର ସଞ୍ଚ କରୁଛି, ୨୦୨୫ରେ ୪.୩ ଟ୍ରିଲିୟନ ଡଲାରର ବାସ୍ତବ କିଛିପି ସହ ଭାରତ ବିଶ୍ୱର ଶୀର୍ଷ ଅର୍ଥନୀତି ମଧ୍ୟରେ ପଞ୍ଚମ ସ୍ଥାନରେ ରହିବି। ସାମାଜିକ ଗଣମାଧ୍ୟମ ଆୟୋଗ ନାତି ଆୟୋଗ ଅନ୍ତର୍ଗତ ମୁଦ୍ରା ପାଠକୁ ଉଦାହରଣ ଦେଇ କହିଛି ଯେ ଭାରତର ଶୁଦ୍ଧାନ୍ତ ବାସ୍ତବ କିଛିପି ୨୦୧୫ରେ ୨.୪ ଟ୍ରିଲିୟନ ଡଲାର ଥିବା ବେଳେ ୨୦୨୫ରେ ଏହା ୪.୩ ଟ୍ରିଲିୟନ ଡଲାରକୁ ବୃଦ୍ଧି ପାଇଛି। ଶୀର୍ଷ ୨୦ଟି ଦେଶ ମଧ୍ୟରେ ଭାରତ ସର୍ବାଧିକ ମୁଦ୍ରାଂଶୁତି ଭିତ୍ତିକ ୭୭% ଅଧିକୃଷ୍ଟ ହାସଲ କରିଛି, ଯାହା ତା'ର ଏବଂ ସୁଦୂରାନ୍ତ ଆମେରିକା ଭଳି ପ୍ରମୁଖ ଅର୍ଥନୀତିକୁ ପଛରେ ପକାଇ ଦେଇଛି।

୨୪-୨୫ ଆର୍ଥିକ ବର୍ଷରେ ଦେଶର ଆକର୍ଷଣ କ୍ଷେତ୍ରର ରାଜସ୍ୱ ୨୮୨ ବିଲିୟନ ଡଲାର

ନୂଆଦିଲ୍ଲୀ: କେନ୍ଦ୍ର ଲକ୍ଷ୍ୟକ୍ରମିତ ଏବଂ ସୁଚନା ପ୍ରସ୍ତୁତି ବିଦ୍ୟା ମନ୍ତ୍ରୀ ଅଶ୍ୱିନୀ ବେଷ୍ଟର କହିଛନ୍ତି ଯେ ଭାରତର ସୁଚନା ପ୍ରସ୍ତୁତି ବିଦ୍ୟା (ଆକର୍ଷଣ) କ୍ଷେତ୍ର ୨୦୨୪-୨୫ ଆର୍ଥିକ ବର୍ଷରେ ୨୮୨ ବିଲିୟନ ଡଲାର ରାଜସ୍ୱ ହାସଲ କରିବି। ଶ୍ରୀ ବେଷ୍ଟର ତଥ୍ୟ ମଧ୍ୟରେ ୯୦ ହଜାର ପେଟେଣ୍ଟ ଦାଖଲ କରାଯାଇଥିଲା। ୨୦୨୪-୨୫ରେ ଆକର୍ଷଣ କ୍ଷେତ୍ରର ରାଜସ୍ୱ ୨୨୪ ବିଲିୟନ ଡଲାରରେ ପହଞ୍ଚିବ।

୨୧ରୁ ୨୮କୁ ବର୍ଦ୍ଧିପାରେ ଓଡ଼ିଶାର ଲୋକସଭା ଆସନ ସଂଖ୍ୟା

ନୂଆଦିଲ୍ଲୀ: ତାମିଲନାଡୁ ମୁଖ୍ୟମନ୍ତ୍ରୀ ଏମ୍.କେ. ଷ୍ଟାଲିନ୍ ଲୋକସଭା ନିର୍ବାଚନ ମଣ୍ଡଳୀ ପୁନର୍ଗଠନ ଦ୍ୱାରା ଦାକ୍ଷିଣାତ୍ୟ ରାଜ୍ୟଗୁଡ଼ିକର ଲୋକସଭା ଆସନ ସଂଖ୍ୟା ହ୍ରାସ ପାଇବ ବୋଲି ଆଶଙ୍କା ବ୍ୟକ୍ତ କରିବା ପରେ ସୁରାଷ୍ଟ୍ରମନ୍ତ୍ରୀ ଅମିତ ଶାହା ଏହାକୁ ଖଣ୍ଡନ କରିଛନ୍ତି। ତେବେ ୨୦୨୬ରେ ସମାନ୍ୟ ଡିଲିମେନ୍ଟେସନ୍ ଦ୍ୱାରା ଭାରତର ନିର୍ବାଚନ ନକ୍ସାରେ ବଡ଼ ଧରଣର ପରିବର୍ତ୍ତନ ହେବାକୁ ଯାଉଥିବା ଏବେଠି ଆକଳନ କରାଯାଇଛି। ଜନଗଣନା ପରେ ଜନସଂଖ୍ୟା ଆଧାରରେ ଡିଲିମେନ୍ଟେସନ୍ ହେବାର ନିୟମ ରହିଛି। ଜନଗଣନା ୫ ବର୍ଷ ବିକସିତ ପଛରେ ପକାଇ ଦେଇଛି।

ପହଞ୍ଚିପାରେ। କେନ୍ଦ୍ର ସରକାର ଲୋକସଭାରେ ମହିଳାଙ୍କ ପାଇଁ ୩୩ପ୍ରତିଶତ ଆ ସଂରକ୍ଷଣ ବ୍ୟବସ୍ଥା କରିଛନ୍ତି। ଡିଲିମେନ୍ଟେସନ୍ ଏହା କାର୍ଯ୍ୟକାରୀ ହେବ, ଅନ୍ୟାନ୍ୟ ସଂରକ୍ଷଣ ଅନୁପାତ ମଧ୍ୟ ବୃଦ୍ଧିପାଇବ। ଡିଲିମେନ୍ଟେସନ୍ ହେଲେ ଉତ୍ତର ପ୍ରଦେଶ ଓ ବିହାର ଭଳି ଉତ୍ତର ଭାରତୀୟ ରାଜ୍ୟ ସର୍ବାଧିକ ଲୋକସଭା ସେତେବେଳେ କର୍ମଚକର ତୁଳନାରେ ଅଧିକ। ଆକଳନ ଅନୁସାରେ କର୍ମଚକର ଲୋକସଭା ଆସନ ସଂଖ୍ୟା ୨୮୨ ୩୬କୁ ବୃଦ୍ଧିପାଇବ। ସେହିପରି ତେଲଙ୍ଗାନାରେ ୧୭ରୁ ୨୦କୁ, ଆନ୍ଧ୍ର ପ୍ରଦେଶରେ ୨୫ରୁ ୨୮କୁ, ଚାଟ୍ଟିଶଘାଟ୍ଟରେ ୩୯ରୁ ୪୧କୁ ବୃଦ୍ଧି ପାଇବ। ସମ୍ବଲପୁର ଥିଲିମେନ୍ଟେସନ୍ କେବଳରେ ୨୦ରୁ ୧୯କୁ ହ୍ରାସ ପାଇବ। ସମ୍ବଲପୁର ରହିବି। ସେହିପରି ଓଡ଼ିଶାରେ ଲୋକସଭା ଆସନ ସଂଖ୍ୟା ୨୧ରୁ ୨୮କୁ ବୃଦ୍ଧି ପାଇପାରେ। ଅପରପକ୍ଷରେ ଉତ୍ତର ପ୍ରଦେଶରେ ୮୦ରୁ ୧୨୮କୁ, ବିହାରରେ ୪୦ରୁ ୭୦କୁ, ଝାଡ଼ଖଣ୍ଡରେ ୧୪ରୁ ୨୪କୁ, ମଧ୍ୟପ୍ରଦେଶରେ ୧୯ରୁ ୨୭କୁ, ଛତିଶଗଡ଼ରେ ୧୧ରୁ ୧୯କୁ, ଗୁଜରାଟରେ ୨୬ରୁ ୪୩କୁ, ମହାରାଷ୍ଟ୍ରରେ ୪୮ରୁ ୬୮କୁ, ରାଜସ୍ଥାନରେ ୨୫ରୁ ୪୪କୁ ଆସନ ସଂଖ୍ୟା ବୃଦ୍ଧିପାଇବ। ସମ୍ବଲପୁର ରହିବି। ଲୋକସଭା ଆସନ ସଂଖ୍ୟା ବୃଦ୍ଧିପାଇଲେ ସରକାର ଗଠନ ମାଜିକ ସଂଖ୍ୟା

ମଧ୍ୟ ବଦଳିଯିବ। ମୋଟ ଆସନ ସଂଖ୍ୟା ଯଦି ୮୪୬ ହୁଏ; ତେବେ ମାଜିକ ସଂଖ୍ୟା ୪୪୪ ହେବ। ଉତ୍ତର ପ୍ରଦେଶ, ବିହାର, ଝାଡ଼ଖଣ୍ଡ, ରାଜସ୍ଥାନ, ମଧ୍ୟପ୍ରଦେଶ, ଦିଲ୍ଲୀ, ହରିୟାଣା ଭଳି ଉତ୍ତର ଭାରତୀୟ ରାଜ୍ୟଗୁଡ଼ିକର ଆସନ ସଂଖ୍ୟା ମିଶିଲେ ୩୭୮ ହେବ। ଓଡ଼ିଶା ଓ ମହାରାଷ୍ଟ୍ର ମିଶିଲେ ଏହା ୪୮୨ରେ ପହଞ୍ଚିବ। ସ୍ୱାଭାବିକ ଭାବେ ଏହା କେନ୍ଦ୍ରରେ ସରକାର ଗଠନ ପାଇଁ ମାଜିକ ସଂଖ୍ୟାକୁ ଅତିକ୍ରମ କରିବା ସହ ଏଥିପାଇଁ ଅଧିକ ଶକ୍ତି କରିବ। ଅପରପକ୍ଷରେ ଦାକ୍ଷିଣାତ୍ୟ ରାଜ୍ୟ ତାମିଲନାଡୁ, ଆନ୍ଧ୍ରପ୍ରଦେଶ, ତେଲଙ୍ଗାନା, କେରଳ ଓ ପୁଡୁଚେରୀର ମୋଟ ପ୍ରତିନିଧିତ୍ୱ ମାତ୍ର ୧୬୫ରେ ପହଞ୍ଚିବ। ତେଣୁ ଦେଶର ନିମ୍ନ ସ୍ତରରେ ପ୍ରତିନିଧିତ୍ୱ କ୍ଷେତ୍ରରେ ବ୍ୟାପକ ଅସମାନତା ଲକ୍ଷ୍ୟ କରାଯିବ ଏବଂ ଉତ୍ତର ଭାରତୀୟ ରାଜ୍ୟମାନେ ପ୍ରାଧିକ୍ୟ ଜାହିର କରିବେ। ଉଦ୍ଦିଷ୍ଟତର ଏହି ସମ୍ଭାଷଣ ପଦକୁ ଷ୍ଟାଲିନ୍ ଠିକ୍ ଆକଳନ କରିଥିବା କୁହାଯାଇଛି। ୨୦୨୬ରେ ପ୍ରଶାନ୍ତ ଡିଲିମେନ୍ଟେସନ୍ ଆକଳନସାଧାରଣ ଲୋକସଭା କିମ୍ବା ବିଧାନସଭା ନିର୍ବାଚନ ମଣ୍ଡଳୀ ସାମାଜିକ ନିର୍ବାଚନ ଆୟୋଗଙ୍କ ଡିଲିମେନ୍ଟେସନ୍ କମିସନ୍ ଏହାକୁ ଜନଗଣନା ଅଧିକାରୀ ଓ ରାଜ୍ୟ ନିର୍ବାଚନ ଅଧିକାରୀଙ୍କ ସହଯୋଗରେ ସ୍ଥିର କରିବେ। ଉପରୋକ୍ତ ହିସାବ ଅନୁସାରେ ଜନପ୍ରତିନିଧିତ୍ୱ କ୍ଷେତ୍ରରେ ଅସଂଗତି ସୃଷ୍ଟି ହେବାର ଆଶଙ୍କା ରହିଛି।

ଗୁମ୍ଫା ଶୁଳ୍କରେ ଭାରତ ଅଧିକ ପ୍ରଭାବିତ

ନୂଆଦିଲ୍ଲୀ: ଗୁମ୍ଫା ପ୍ରଶାସନ ପକ୍ଷରୁ ଘୋଷଣା କରାଯାଇଥିବା ଶୁଳ୍କ ନେଇ ସାରା ବିଶ୍ୱରେ ଚର୍ଚ୍ଚା ବଢ଼ିବାରେ ଲାଗିଛି। ଏଥିଯୋଗୁ ବିଶ୍ୱର ଅଧିକାଂଶ ରାଷ୍ଟ୍ର ପ୍ରଭାବିତ ହେବେ। ହେଲେ ଗୁମ୍ଫା ଏହି ଶୁଳ୍କର ପ୍ରଭାବ ଭାରତ ଉପରେ ସବୁଠାରୁ ଅଧିକ ରହିବ ବୋଲି ଷ୍ଟାଲିନ୍ ଆଣ୍ଡ ପୂର୍ବ (ଏସଆଇପି) ପକ୍ଷରୁ ଏକ ରିପୋର୍ଟରେ କୁହାଯାଇଛି। ଏହାବ୍ୟତୀତ ଅଧୀନରେ ଏସିଆ-ପ୍ରଶାନ୍ତ ମହାସାଗରୀୟ ଅଞ୍ଚଳର ଅନେକ ଅର୍ଥନୀତି ଉପରେ ମଧ୍ୟ ଏହି ଶୁଳ୍କ ଚାପ ଅଧିକ ରହିବ ବୋଲି ଏକେନ୍ଦ୍ରି ସତର୍କ କରାଇଦେଇଛି। ଗୁମ୍ଫା ଶୁଳ୍କ ଲାଗୁ ପରେ ଏଥିରେ ସବୁଠାରୁ ଅଧିକ ପ୍ରଭାବିତ ହେବାକୁ ଥିବା ଭାରତ ପଛକୁ ଦକ୍ଷିଣ କୋରିଆ ଏବଂ ଆଇଲ୍ୟାଣ୍ଡ ରହିବି। ଏହାଛଡା ଗ୍ରିଏଟନାମ, ତାଇୱାନ, ଆଇଲ୍ୟାଣ୍ଡ ଏବଂ ଦକ୍ଷିଣ କୋରିଆ ଭଳି ଅର୍ଥନୀତିଗୁଡ଼ିକର ଆମେରିକା ସହ ବାଣିଜ୍ୟ କାରବାର ବେଶ ଅଧିକ ରହିଛି। ସେ ଦୃଷ୍ଟିରୁ ଏହି ରାଷ୍ଟ୍ରଗୁଡ଼ିକ ମଧ୍ୟ ଏହା ଦ୍ୱାରା ଅଧିକ ପ୍ରଭାବିତ ହେବାର ସମ୍ଭାବନା ରହିଛି। ରେଟି ଏକେନ୍ଦ୍ରି ଏସଆଇପି ଗ୍ଲୋବାଲ ହୋଇପାରେ ଏହାର ରିପୋର୍ଟ 'ଆମେରିକୀୟ ବାଣିଜ୍ୟ ଶୁଳ୍କ ଏସିଆ-ପ୍ରଶାନ୍ତ ମହାସାଗରୀୟ ଅର୍ଥନୀତିକୁ ପ୍ରଭାବିତ କରିବାର ସମ୍ଭାବନା' ଶୀର୍ଷକରେ ଏହା କହିଛି। ଏହାର ଅର୍ଥ ହେଉଛି ଯଦି ଶୁଳ୍କ ଲାଗୁ କରାଯାଏ ତେବେ ସେମାନଙ୍କ ଉପରେ ସବୁଠାରୁ ଅଧିକ ଆର୍ଥିକ ପ୍ରଭାବ ପଡ଼ିବ। ଏକେନ୍ଦ୍ରି କହିଛି ଯେ ଏସିଆ-ପ୍ରଶାନ୍ତ ମହାସାଗରୀୟ ଅଞ୍ଚଳର କିଛି ରାଷ୍ଟ୍ର ଆମେରିକୀୟ ଉତ୍ପାଦଗୁଡ଼ିକ ଉପରେ ତୁଳନାତ୍ମକ ଭାବରେ ଅଧିକ ଶୁଳ୍କ ଲାଗୁ କରୁଛନ୍ତି। ପ୍ରତିଶୋଧମୂଳକ ଶୁଳ୍କ କାର୍ଯ୍ୟାନୁଷ୍ଠାନ ପାଇଁ ସେହି ଅର୍ଥନୀତିଗୁଡ଼ିକ ଉପରେ ବର୍ତ୍ତମାନ ଅନୁଶୀଳନ କରାଯାଇଛି। ହେଲେ ଏହା ଉପରେ ଏବେଠାରୁ ଆକଳନ କରିବା ବେଶ କଷ୍ଟକର, କାରଣ ଆମେରିକାର କେଉଁ ସ୍ତରର ଶୁଳ୍କ ସହିତ ଏହା ମେଳ ଖାଇବ ତାହା ସ୍ପଷ୍ଟ ହୋଇପାରୁନାହିଁ। ଆମେରିକା ରାଷ୍ଟ୍ରପତି ଡୋନାଲ୍ଡ ଟ୍ରମ୍ପ କହିଛନ୍ତି ଯେ ସେ ଭାରତ ସମେତ ଚୀନର ବାଣିଜ୍ୟ ଅଂଶଦାନମାନଙ୍କ ଉପରେ ପ୍ରତିଶୋଧମୂଳକ ଶୁଳ୍କ ଲାଗୁ କରିବେ। ଆମେରିକା ପ୍ରଶାସନ ପୂର୍ବରୁ ତାଙ୍କର ଆମଦାନୀ ଉପରେ ଅତିରିକ୍ତ ୧୦ ପ୍ରତିଶତ ଏବଂ ଲକ୍ଷ୍ୟ ଏବଂ ଆଲୁମିନିୟମ ଉପରେ ୨୫ ପ୍ରତିଶତ ଶୁଳ୍କ ଲାଗୁ କରିସାରିଛି। ଏହା ହୁଏତ ଏହାର ଶେଷ ପଦକ୍ଷେପ ହେବ ବୋଲି ଏସଆଇପି କହିଛି। ଆମେରିକା ସହଯୋଗୀ ଅର୍ଥନୀତି ଉପରେ ବାଣିଜ୍ୟ ଶୁଳ୍କ ଲାଗୁ କରିବାରେ ଅଧିକ ଅନିଚ୍ଛା ଦେଖାଇବାର ଅନିଶ୍ଚିତତା ଅଧିକ।

ବିଶ୍ୱର ଧନୀଙ୍କୁ ଆମେରିକାରେ ଅଧିକ ଆସନ କରାଇବେ ଟ୍ରମ୍ପ

ଆଣିବେ 'ଗୋଲ୍ଡ କାର୍ଡ' ଫର୍ମୁଲା !

ନୂଆଦିଲ୍ଲୀ: ଆମେରିକା ଉପରେ ସାରା ବିଶ୍ୱବାସୀଙ୍କ ନଜର। କାରଣ ଆମେରିକା ରାଷ୍ଟ୍ରପତି ଡୋନାଲ୍ଡ ଟ୍ରମ୍ପ ଗୋଟିଏ ପରେ ଗୋଟିଏ ଆସ୍ପର୍ଯ୍ୟଜନକ ନିଷ୍ଠିର ନେତାବେଳେ ଲାଗିଛନ୍ତି। ଏକ ଖବର ଆସିଛି ଯେ, ଟ୍ରମ୍ପ ସରକାର ଖୁବ୍ ଶୀଘ୍ର ଗୋଲ୍ଡ କାର୍ଡ ଯୋଜନା ଆରମ୍ଭ କରିବାକୁ ଯାଉଛନ୍ତି। ଏହି ଯୋଜନା ଗ୍ରାମ କାର୍ଡ ପରି ହେବ କିନ୍ତୁ ଏହା ଅତିରିକ୍ତ ସୁବିଧା ମଧ୍ୟ ପ୍ରଦାନ କରିବ। ଏହା ଆମେରିକୀୟ ନାଗରିକତା ହାସଲ କରିବାର ପଥ ମଧ୍ୟ ଖୋଲି ଦେବ। ଓଡ଼ିଶା ଅର୍ଥ ସତ୍ତାରେ ସାମାଜିକମାନଙ୍କୁ ସହାୟତା କରି ଟ୍ରମ୍ପ କହିଛନ୍ତି ଯେ ଆମେ ଖୁବ୍ ଶୀଘ୍ର ଗୋଲ୍ଡ କାର୍ଡ ବିକ୍ରି କରିବାକୁ ଯାଉଛୁ। ଏହା ଗ୍ରାମ କାର୍ଡ ପରି ଏକ ସୁନା କାର୍ଡ ହେବ। ଏହାର ମୂଲ୍ୟ ପାଞ୍ଚ ନିୟୁତ ଡଲାର ହେବ।



ଏହି କାର୍ଡ ମାଧ୍ୟମରେ, ଆପଣ ଗ୍ରାମ କାର୍ଡ ପରି ସମାନ ସୁବିଧା ପାଇବେ କିନ୍ତୁ କିଛି ଅତିରିକ୍ତ ସୁବିଧା ମଧ୍ୟ ପାଇବେ। ଆମେରିକା ରାଷ୍ଟ୍ରପତି କହିଛନ୍ତି ଯେ ଏହି ଯୋଜନା ଆଗାମୀ ଦୁଇ ସପ୍ତାହ ମଧ୍ୟରେ ଆରମ୍ଭ ହେବାକୁ ଯାଉଛି। ଏଥିପାଇଁ ସଂସଦର ଅନୁମୋଦନ ମଧ୍ୟ ଆବଶ୍ୟକତା ନାହିଁ। ଏହି ସମୟରେ, ଯେତେବେଳେ ଟ୍ରମ୍ପଙ୍କୁ ପଚରାଗଲା

ଯେ କ'ଣ ରକ୍ଷିଆର ଧନୀ କୋଟିପତିମାନେ ମଧ୍ୟ ଏହି ଗୋଲ୍ଡ କାର୍ଡ ମାଧ୍ୟମରେ ଆମେରିକୀୟ ନାଗରିକତା ପାଇପାରିବେ? ତେଣୁ ଏହା ଉପରେ ଟ୍ରମ୍ପ ସମ୍ବନ୍ଧୀୟ କହିଥିଲେ। ମୁଁ କିଛି ରୁକ୍ଷାୟ କୋଟିପତିଙ୍କୁ ଜାଣେ ଯେଉଁମାନେ ବହୁତ ଭଲ। ମୁଁ ଭାବୁଛି ସେ ସୁନା କାର୍ଡ ପାଇପାରିବ। ଟ୍ରମ୍ପ କହିଥିଲେ ଯେ ଏହା ତାଙ୍କୁ ଧନୀ ଏବଂ ସମ୍ପଦ କରିବ। କିନ୍ତୁ ସେମାନଙ୍କୁ ବହୁତ ଟଙ୍କା ଖର୍ଚ୍ଚ କରିବାକୁ ପଡ଼ିବ ଏବଂ ବହୁତ ଚିନ୍ତା ମଧ୍ୟ ଦେବାକୁ ପଡ଼ିବ। ଏହି ଯୋଜନା ବହୁତ ସମ୍ପଦ ହେବ। ଆପଣଙ୍କୁ କହି ରଖୁଛି ଯେ ଟ୍ରମ୍ପଙ୍କ ଏହି ନୂତନ ସୁନା କାର୍ଡ ପାଇଁ ନିୟମ ତିଆରି କରିବେ। ଏହା ୫୦ ଲକ୍ଷ ଡଲାରରେ ମିଳିପାରିବ। ଏହି ପରିମାଣ ଭାରତୀୟ ଟଙ୍କାରେ ପ୍ରାୟ ୪୩ କୋଟି ଟଙ୍କା।

ଟ୍ରମ୍ପ ପ୍ରଶାସନର ବାଣିଜ୍ୟ ସଚିବ ହାଡ୍ଡାର୍ଡ୍ ଲୁକ୍‌କର୍ କହିଛନ୍ତି ଯେ ଗୋଲ୍ଡ କାର୍ଡ ପ୍ରକଳ୍ପରେ ଏକ ପ୍ରକାର ଗ୍ରାମ କାର୍ଡ ହେବ। ଟ୍ରମ୍ପଙ୍କ ଏହି ନୂତନ 'ଗୋଲ୍ଡ କାର୍ଡ' ଯୋଜନା ପୂର୍ବରୁ ଥିବା ଲବି-୫ ଯୋଜନାକୁ ବଦଳାଇବାକୁ ଯାଉଛି। ଏହା ମାଧ୍ୟମରେ, ବିଦେଶୀ ନିବେଶକମାନେ ଆମେରିକୀୟ ବ୍ୟବସାୟରେ ନିବେଶ କରି ଗ୍ରାମ କାର୍ଡ ପାଇପାରିବେ। ସେ କହିଛନ୍ତି ଯେ 'ଗୋଲ୍ଡ କାର୍ଡ'ରୁ ପ୍ରାପ୍ତ ଟଙ୍କା ସିଧାସଳଖ ସରକାରଙ୍କୁ ଯାଇପାରିବ। ଲୁକ୍‌କର୍ କହିଥିଲେ ଯେ ଆମେ ଲବି-୫ କାର୍ଯ୍ୟକ୍ରମକୁ ସମାପ୍ତ କରିବୁ। ଆମେ ସୁନା କାର୍ଡ ପାଇଁ ନିୟମ ତିଆରି କରିବୁ। ଏହି ସୁନା କାର୍ଡ ପାଞ୍ଚ ନିୟୁତ ଡଲାର ଦେଇ ପ୍ରାପ୍ତ ହୋଇଛି।

ଜାତୀୟ ସଂକଟ ଆଡ଼କୁ ମୁହାଁଉଛି ବାଂଲାଦେଶ

କାକା: ବାଂଲାଦେଶରେ ଏବେ ଆକଳନ ଶୁଖିଲା ପରିସ୍ଥିତି ଓ ରାଜନୈତିକ ଉଦ୍‌ବେଗ ଲାଗି ରହିଛି। ଦେଶବାସୀ କଳହରତ ଥିବାବେଳେ ବିଭିନ୍ନ ପ୍ରସଙ୍ଗରେ ପରସ୍ପରକୁ ଦୋଷାରପ କରୁଛନ୍ତି। ଏଥିପାଇଁ ଆଗାମୀ ଦିନରେ ଦେଶରେ ଜାତୀୟ ସଂକଟ ଦେଖାଦେବାର ଆଶଙ୍କା ରହିଥିବା ସେନାମୁଖ୍ୟ ଜେନେରାଲ ଓକର ଉକ୍ତ ଜମାନ କହିଛନ୍ତି। ଜାତୀୟ ସଂକଟ ଯୋଗୁଁ ବାଂଲାଦେଶର ସ୍ୱାଧୀନତା ଓ ସାର୍ବଭୌମତ୍ୱ ବିପଦରେ ପଡ଼ିବ ବୋଲି ସେନାମୁଖ୍ୟ କହିଛନ୍ତି। ସୋମବାର କଞ୍ଚ ବଜାରସ୍ଥିତ ବାୟୁସେନା ଘାଟି ଉପରେ କେତେକ ଦୁର୍ଭିକ୍ଷ ଆକ୍ରମଣ ଘଟଣାକୁ ନିରା କରି ସେନାମୁଖ୍ୟ କହିଛନ୍ତି ଯେ ସେନା ଉପରେ ଆକ୍ରମଣ କରିବାକୁ ଅପଦେଷା କରା ନଯାଉ। ବରଂ ସେନାକୁ ଦେଶବାସୀ ସହଯୋଗ କରନ୍ତୁ। ସମସ୍ୟାର ସମାଧାନ ପାଇଁ ପ୍ରସ୍ତାବ ଦିଅନ୍ତୁ। ଜେନେରାଲ ଓକର କହିଛନ୍ତି ଯେ ବର୍ତ୍ତମାନ ସମୟରେ ଓକର କହିଛନ୍ତି ଯେ ବର୍ତ୍ତମାନ ସମୟରେ ଦେଶବାସୀ ଯଦି ଏକତ୍ର ନହେବେ ତେବେ ଦେଶ ଆହୁରି ବିପଦରେ ପଡ଼ିବ। ଆଗାମୀ ଦିନରେ ଦେଶରେ ମୁକ୍ତ ଓ ଅଧିକ ନିର୍ବାଚନ କରିବା ଲାଗି ଯୋଜନା କରାଯାଇଛି। ଦେଶରେ ସାଧାରଣ

ନିର୍ବାଚନ କରିବା ସମ୍ପର୍କରେ ସେ ଅଭରଣ ସରକାର ମୁଖ୍ୟ ମହମ୍ମଦ ଯୁନୁସଙ୍କ ସହିତ ଆଲୋଚନା କରିଛନ୍ତି। ସମ୍ବନ୍ଧୀୟ ଆଗାମୀ ଡିସେମ୍ବର କିମ୍ବା ଏହା ପୂର୍ବରୁ ଦେଶରେ ନିର୍ବାଚନ ଅନୁଷ୍ଠିତ ହେବ। ନିର୍ବାଚନ ଅନୁଷ୍ଠିତ ହୋଇ ସ୍ଥିର ସରକାର ଗଠନ ପର୍ଯ୍ୟନ୍ତ ଦେଶବାସୀ ଏକତ୍ର ରହିବା ଦରକାର ବୋଲି ସେନାମୁଖ୍ୟ କହିଛନ୍ତି। ଶେଷ ହସିନା ସରକାରର ପତନ ପରେ ଓକର ଜମାନ ବାଂଲାଦେଶର ସେନାମୁଖ୍ୟ ହୋଇଥିଲେ। ବାଂଲାଦେଶ ସେନାକୁ ଏବେ ପୁଲିସ ଭଳି ନ୍ୟାୟିକ କ୍ଷମତା ପ୍ରଦାନ କରାଯାଇଛି। ତେଣୁ ସେନା ଏବେ ବିଭିନ୍ନ ଅପରାଧ ଓ ହିଂସା ମାମଲାରେ କଡ଼ିତ ଅଭିଯୁକ୍ତଙ୍କୁ ଚିରଦଳ କରିବା ଭଳି ପଦକ୍ଷେପ ନେଉଛି। ନିର୍ବାଚନ ପୂର୍ବରୁ ନିଜର ଦଳ ଗଠନ କରିବା ଲାଗି ଯୁନୁସ ସରକାରରେ ସୁଚନା ପ୍ରଦାନ କରିବାକୁ ଥିବା ନିହିତ ଲକ୍ଷ୍ୟମାନ ଲକ୍ଷ୍ୟରେ ଦେଇଛନ୍ତି। ନିହିତ ଲକ୍ଷ୍ୟମାନ ହେଉଛି ପ୍ରମୁଖ ଛାତ୍ର ନେତା ଯିଏକି ଦେଶବାସୀ ଯଦି ଏକତ୍ର ନହେବେ ତେବେ ଦେଶ ଆହୁରି ବିପଦରେ ପଡ଼ିବ। ଆଗାମୀ ଦିନରେ ଦେଶରେ ମୁକ୍ତ ଓ ଅଧିକ ନିର୍ବାଚନ କରିବା ଲାଗି ଯୋଜନା କରାଯାଇଛି। ଦେଶରେ ସାଧାରଣ

ଦେଶରେ ଭୟ ବଢ଼ାଉଛି କର୍କଟ

ବର୍ଷକୁ ୨% ବୃଦ୍ଧି ପାଇବ ମୃତ୍ୟୁସଂଖ୍ୟା

ନୂଆଦିଲ୍ଲୀ: ଭାରତରେ ପ୍ରତି ପାଞ୍ଚ ଜଣ କର୍କଟ ରୋଗୀଙ୍କ ମଧ୍ୟରୁ ତିନି ଜଣ ଅଧିକ ମୃତ୍ୟୁର ସମ୍ମୁଖୀନ ହେଉଛନ୍ତି। ନୂଆଦିଲ୍ଲୀ ସ୍ଥିତ ଜର୍ଣ୍ଣାଲ୍ କାଉନସିଲ୍ ଅଫ୍ ମେଡିକାଲ୍ ରିସର୍ଚ୍ (ଆଇସିଏମ୍‌ଆର) ର ବୈଜ୍ଞାନିକମାନେ ଅବକାଶରେ ମେଡିକାଲ୍ ଜର୍ଣ୍ଣାଲ୍ ଦ ଲାନସେଟ୍ ରିଜିଷ୍ଟ୍ରାଲ୍ ହେଲ୍ଡ୍ ସାଉଥ୍ ଜଷ୍ଟ ଏସିଆରେ ପ୍ରକାଶିତ ଏକ ଅଧ୍ୟୟନ ରିପୋର୍ଟରେ ଏହି ଦାବି କରିଛନ୍ତି। ବୈଜ୍ଞାନିକମାନେ କହିଛନ୍ତି ଯେ ଲିଙ୍ଗ ଏବଂ ବୟସ ଆଧାରରେ କ୍ୟାନ୍ସର ପରିଶାମକୁ ନେଇ ଏହା ପ୍ରଥମ ବ୍ୟାପକ ବିଶ୍ଳେଷଣ। ଏଥିରେ କ୍ୟାନ୍ସର ରୋଗୀଙ୍କ ଅଧିକ ମୃତ୍ୟୁ ହାର ୬୪.୮ ପ୍ରତିଶତ ପର୍ଯ୍ୟନ୍ତ ରହିଥିବା ଜଣାପଡ଼ିଛି। ଗ୍ଲୋବାଲ୍ କ୍ୟାନ୍ସର ଅବକାଶରେ ଭାରତୀୟ ମାନବତ୍ୱ ରିପୋର୍ଟ ସହଯୋଗରେ ଗବେଷକମାନେ ଜାଣିବାକୁ ପାଇଛନ୍ତି ଯେ ଭାରତରେ ପୁରୁଷମାନଙ୍କ ତୁଳନାରେ ମହିଳାଙ୍କ ମଧ୍ୟରେ କ୍ୟାନ୍ସର ଜନିତ ମୃତ୍ୟୁ



ବିଚାରନକ ହାରରେ ବୃଦ୍ଧି ପାଇଛି। ଯାହା ପ୍ରତିବର୍ଷ ୧.୨ରୁ ୪ ପ୍ରତିଶତ ମଧ୍ୟରେ ରହିଛି। ଭାରତରେ କର୍କଟ ରୋଗର ଉଚ୍ଚ ମୃତ୍ୟୁ ହାର ପାଇଁ ଅନେକ କାରଣ ଦାୟୀ, ଯେଉଁଥିରେ ବିଳମ୍ବରେ ରୋଗ ଚିକିତ୍ସା ଏବଂ ସମୟୋଚିତ ଏବଂ ଉପଯୁକ୍ତ ଚିକିତ୍ସା ମିଳିବାର ଥିବା ଆହୁନ ସାମିଲ ରହିଛି। ଗ୍ଲୋବାଲ୍ କ୍ୟାନ୍ସର ଅବକାଶରେ ଭାରତର କର୍କଟ ରୋଗରେ ଅଧିକ ମୃତ୍ୟୁ ସଂଖ୍ୟା ୨୦୦୦ ମସିହାରେ ୪.୯ ଲକ୍ଷ ଥିଲା, ଯାହା ୨୦୨୨ରେ ବର୍ଦ୍ଧି ୯.୧ ଲକ୍ଷ ହୋଇଛି। ଅଧ୍ୟୟନରେ ବୈଜ୍ଞାନିକମାନେ କହିଛନ୍ତି ଯେ

ଭାରତୀୟ ମହିଳାମାନେ ସ୍ତନ କର୍କଟ ଦ୍ୱାରା ସର୍ବାଧିକ ପ୍ରଭାବିତ। ଏହା ମହିଳାଙ୍କୁ ହେଉଥିବା ସବୁ କ୍ୟାନ୍ସର ୧୩.୮%। ଏହା ପରେ ମୁଖ (୧୦.୩ ପ୍ରତିଶତ), ସର୍ବାଙ୍ଗକାଳ (୯.୨ ପ୍ରତିଶତ), ଶ୍ୱାସନ (୫.୮ ପ୍ରତିଶତ), ଖାଦ୍ୟନଳୀ (୫ ପ୍ରତିଶତ) ଏବଂ କୋଲୋରେକ୍ଟଲ୍ (୫ ପ୍ରତିଶତ) ରହିଛି। ସେହିପରି ପୁରୁଷମାନଙ୍କ ମଧ୍ୟରେ ମୁଖ କର୍କଟ ସର୍ବାଧିକ ଦେଖାଯାଏ, ଯାହା ବୟସ୍କ ମାମଲାରେ ୧୫.୬ ପ୍ରତିଶତ ଅଟେ। ଏହା ପରେ ଶ୍ୱାସନ (୮.୫ ପ୍ରତିଶତ), ଖାଦ୍ୟନଳୀ (୬.୬ ପ୍ରତିଶତ) ଏବଂ କୋଲୋରେକ୍ଟଲ୍ (୬.୩ ପ୍ରତିଶତ) ରହିଛି। ଏହି ଅଧ୍ୟୟନରେ ପୁରୁଷ, କ୍ୟାନ୍ସର ଅବକାଶରେ ଭାରତର କର୍କଟ ରୋଗରେ ଅଧିକ ମୃତ୍ୟୁ ସଂଖ୍ୟା ୨୦୦୦ ମସିହାରେ ୪.୯ ଲକ୍ଷ ଥିଲା, ଯାହା ୨୦୨୨ରେ ବର୍ଦ୍ଧି ୯.୧ ଲକ୍ଷ ହୋଇଛି। ଅଧ୍ୟୟନରେ ବୈଜ୍ଞାନିକମାନେ କହିଛନ୍ତି ଯେ

୯୦% ଭାରତୀୟଙ୍କ ଶରୀରରେ ଲୁଚି ରହିଛି ବିପଜନକ ଭାଇରସ୍

ଜାଣିନାହାନ୍ତି ୫୬ ପ୍ରତିଶତ ଲୋକ

ନୂଆଦିଲ୍ଲୀ: ଆମ ମଧ୍ୟରୁ ଅଧିକାଂଶ ଲୋକ ଜାଣି ନାହାନ୍ତି ଯେ, ଆମ ଶରୀରରେ ଏକ ଭାଇରସ୍ ଲୁଚି ରହିଛି, ଯାହା ବୟସ ବୃଦ୍ଧି ସହିତ ଏକ ବିପଜନକ ରୂପ ନେଇପାରେ। ଏକ ସମସ୍ତମ ସର୍ବେକ୍ଷଣ ଅନୁଯାୟୀ, ଏହି ଭାଇରସ୍ ୫୦ ବର୍ଷ ଏବଂ ତା'ଠାରୁ ଅଧିକ ବୟସର ୯୦ ପ୍ରତିଶତ ଭାରତୀୟଙ୍କ ଶରୀରରେ ରହିଛି। କିନ୍ତୁ ଆସ୍ପର୍ଯ୍ୟକ୍ତ କଥା ହେଉଛି ଯେ, ୫୬.୬ ପ୍ରତିଶତ ଲୋକଙ୍କ ପାଖରେ ଏହା ବିଷୟରେ କୌଣସି ସୂଚନା ନାହିଁ। ଏହି ଭାଇରସ୍ ହେଉଛି ଭାରିସେଲା-ଜୋଷ୍ଟର। ଯାହା ପିଲାଦିନେ ହାତୁଡ଼ି (ଟିକେନପକ୍) ସୃଷ୍ଟି କରିଥିବାବେଳେ ପରବର୍ତ୍ତୀ ସମୟରେ ଶରୀରରେ ନିଷ୍ପ୍ରୟ ଅବସ୍ଥାରେ ରହିଥାଏ। ଭାରିସେଲା-ଜୋଷ୍ଟର ଭାଇରସ୍ (ଭିଜେଡିଭି) ହେଉଛି ସମାନ ଭାଇରସ୍

ଯାହା ପିଲାମାନଙ୍କଠାରେ ଟିକେନପକ୍ ସୃଷ୍ଟି କରିଥାଏ। ଏହି ଭାଇରସ୍ ଆମ ଶରୀରର ସ୍ୱାଭାବିକ ପ୍ରଣାଳୀରେ ସୁସ୍ଥ ଅବସ୍ଥାରେ ରହିଥା



ଭୁବନେଶ୍ୱର, ୩ - ୯ ମାର୍ଚ୍ଚ, ୨୦୨୫

ପରିବର୍ତ୍ତନର ସୂର୍ଯ୍ୟ

ଦେଶର ସର୍ଯ୍ୟାନ୍ ଅନୁଯାୟୀ ଆଜନର ଉର୍ଦ୍ଧ୍ୱରେ କେହି ନୁହଁନ୍ତି. ବାସ୍ତବିକ ଏହାର ସତ୍ୟତା ସହଜରେ ଉପଲବ୍ଧି କରିହୋଇନଥାଏ । କାରଣ ଆଜନର ଗଳା ବାଟ ଦେଇ ଯିବା ଆସିବା କରୁଥିବା ଲୋକଙ୍କ ସଂଖ୍ୟା କିଛି କମ ନୁହେଁ । ସମ୍ପ୍ରତି ଦେଶ ଭିତରେ ଯେତେ ଯେତେ ଦୁର୍ନୀତିର ଖବର ସମ୍ପାଦକ ଆସୁଛି ତାହାକୁ ପ୍ରତିହତ କରିବାର ଯଥେଷ୍ଟ ବ୍ୟବସ୍ଥା ଆଇ ସୁଦ୍ଧା ଏଭଳି ଘଟଣା ଘଟୁଛି କିପରି ? ପ୍ରତ୍ୟେକ କାର୍ଯ୍ୟରେ ଦୁର୍ନୀତି, ସରକାରୀ କର୍ମ ହତପ ସହିତ ଅନେକ କାର୍ଯ୍ୟ ଯେଭଳି ବେନିୟମ ଭାବେ ଘଟି ଚାଲିଛି ସେଥିପାଇଁ କଣ ବ୍ୟବସ୍ଥାକୁ ଦାୟୀ କରାଯିବ ଉଚିତ ନୁହେଁ କି ? ତୋର ପକେଜଲାଇ ପରେ ବୁଦ୍ଧି ବାହାରିବା ପରେ ଆଜିକାଲି ଅନେକ ପ୍ରସଙ୍ଗରେ ଲୋକ ଅନେକ କଥା କହୁଛନ୍ତି । କେହି ସରକାରୀ କର୍ମଚାରୀ କିମ୍ବା ଅଧିକାରୀ ଭିଜିଲାନ୍ତ ହାତରେ ଧରା ପଡି କେଲ ଗଲେ ଏଭଳି ଅନେକ ଆଲୋଚନା ଦସ୍ତୁର ଠାରୁ ଆରମ୍ଭ କରି ତା ଖତରେ ଆଲୋଚନା ହୁଏ । ତକାୟତ ଦେଶରେ ସାଧୁ କଣ ରହିପାରିବେ ? ବୋଧେ ସେଇଆ ନୁହେଁ ବୋଲି ସାଧୁବେଶୀ ତକାୟତ ଦେଶକୁ ଲୁଚ କରୁଛନ୍ତି । ଯୁଆତେ ଦେଖିଲେ ସବୁଥିରେ ଲାଜ କାରବାର । ପୁଞ୍ଜି ନିବେଶ ଠାରୁ ଶିଖ ପ୍ରତିଷ୍ଠା ପର୍ଯ୍ୟନ୍ତ ବ୍ୟାପକ ଲାଜ କାରବାର ଚାଲିଛି । ଗ୍ରାମ୍ୟ ରାଷ୍ଟ୍ର ହେଉ କି ଜଳ ଯୋଗାଣ ଯେଉଁ କାର୍ଯ୍ୟ ଦେଖିବ ସେଥିରେ ମୋଟା ଅଞ୍ଚଳ ପିସି କାରବାର । ତଳଠୁ ଉପର ପର୍ଯ୍ୟନ୍ତ ଲାଜ କାରବାରର ଗତି । ବଡ଼ କାମ ପାଇଁ ବଡ଼ ଟଙ୍କା କାରବାର ତ ଛୋଟ କାମ ପାଇଁ ଯାହା ବି କିଛି ଦରକାର । ସରକାରୀ ଖରଚେ ଲାଜ ଏକ ଅପୌଷ୍ଠିକ ସମ୍ରାଟ ଭାବେ ରାଜ କରୁଛି । ପ୍ରତ୍ୟେକ କାର୍ଯ୍ୟ ପାଇଁ ସରକାରୀ ଅଧିକାରୀ, ପୋଲିସ, ସହା ଓ ପିଅନ, କିରାଣୀ ସମସ୍ତେ ଲାଜ ଅପେକ୍ଷାରେ ରହୁଛନ୍ତି । କେହି ବି ନିଜର କର୍ତ୍ତବ୍ୟ ଓ ଦାୟିତ୍ୱ ବିଷୟରେ ସଚେତନ ନାହାନ୍ତି । ସେମାନେ ମାନସିକ ଭାବେ ଭାବି ନେଇଛନ୍ତି ଯେ ଫାଇଲ ଖୋଲିଲେ ଅର୍ଥ ଆଗମନ । ଆଜି କିଟ ବିଶ୍ୱବିଦ୍ୟାଳୟକୁ ନେଇ ଯେଉଁ ହତଚମତ ଚାଲିଛି ତାହା ନେପାଳୀ ଛାତ୍ରୀ ଆତ୍ମହତ୍ୟା ଘଟଣା ଅପେକ୍ଷା କମି ଦୁର୍ନୀତିକୁ ନେଇ ଅଧିକ ଶାଣିତ । କାରଣ ଜଙ୍ଗଲ କମି ଓ ଇଡ଼ୁକା କମି କିଭଳି ହାତେଇଥିଲା କିଟ ତାହା ଏବେ ସରକାରଙ୍କ ପାଇଁ କଷ୍ଟା ହେଲାଣି । କିନ୍ତୁ ଏହାର ପଛରେ ତ ସେହି ସରକାର । କଂଗ୍ରେସ, ବିଜେପି ଓ

ବିଜେଡି ସବୁ ଦଳର ନେତା କିଟକୁ ସହଯୋଗ ଦେଇଥିଲେ । ନଚେତ ଏତେବଡ଼ ବିଗଳ ସାମ୍ରାଜ୍ୟ କଣ ଦିନକରେ ହୋଇଗଲା ? ସେତେବେଳେ ସମସ୍ତେ ନିରବ ଥିଲେ କାହିଁକି ବୋଲି ଯଦି ପ୍ରଶ୍ନ କରାଯିବ ଏହାର ଉତ୍ତର କେହି ଦେବେନାହିଁ । ଯେଉଁମାନେ ଏହି ସଂସ୍କାର ଲାଭାନ୍ତିତ ହେଉଛନ୍ତି, ହେଉଥିଲେ ବା ହେବାର ଆଶା ରହିଛି ସେମାନେ କିଟ ବିରୋଧରେ କହିବେକି । ବିଭିନ୍ନ ଉପାୟରେ କିଟ୍ ଏହି କାର୍ଯ୍ୟ ସମ୍ପାଦନ କରି ଆଜି ପ୍ରତିଷ୍ଠିତ । ଭୁଲ ଧରିବା ଲୋକ ନିଜେ ବା ନିଜ ପରିବାର ସଦସ୍ୟଙ୍କୁ କମିଆରେ ନିୟମିତ ଲାଭ ପାଇଛନ୍ତି ସେମାନେ କିଟ ସପକ୍ଷରେ କହିବା ସ୍ୱାଭାବିକ । ଅନ୍ୟକଥା ହେଲା କିଟ କେବଳ ବ୍ୟାଙ୍କ ରଶରେ ପ୍ରତିଷ୍ଠା ହୋଇନାହିଁ । ଏଥିରେ ଦେଶର ତଥା ରାଜ୍ୟର ବହୁ ନେତା ମହାଙ୍କ ଟଙ୍କା ବିନିଯୋଗ ହୋଇଛି । ତେଣୁ ସେମାନେ ଯଦି କିଟ ବିରୋଧରେ କିଛି କରିବେ ତାଙ୍କ ଦ୍ୱାରା ବିନିଯୋଗ ହୋଇଥିବା ଅର୍ଥ ଆଉ ଫେରି ପାଇବେ କି ? ତେଣୁ ଏଥିରେ ଅନେକ ବଡ଼ ମୁଣ୍ଡ କଡିତ । ଏପରିକି ଅନେକ ଶିଖପତି, କଳାଧନର କୁବେର ଟଙ୍କା ଖଟାଇଛନ୍ତି ବୋଲି ଆଲୋଚନା ହେଉଛି । ତେଣୁ ତୁ ମୁହାରି କରିବୁ ଯାହାକୁ ମୁଁ ଘଜଡା କରିଛି ତାହାକୁ ନ୍ୟାୟରେ ଏହି ଅନୁଷ୍ଠାନ ଚାଲିଛି । ଏଥିରେ କେବଳ ଜଣେ ବ୍ୟକ୍ତି ଦୋଷୀ ବୋଲି ଦେଖାଯାଇପାରିବ ନାହିଁ । ତୋରକୁ ସହାୟତା କରୁଥିବା ପ୍ରତ୍ୟେକ ବ୍ୟକ୍ତି ତୋର ବୋଲି ବିଚାର କରିବାକୁ ହେବ । କାରଣ ସମସ୍ତେ ଜାଣି ଜାଣି କିଭଳି ତୋରକୁ ସହଯୋଗ କଲେ ! ଏହା ଭିତରେ କିଛି ଅଛି । ଏଇ ଭିତରେ ଥିବା କଥାକୁ ଯଦି ନିରୀକ୍ଷଣକି ଦେଖାଯାଏ ତେବେ ବସ୍ତାଏ ଚାଉଳକୁ କିଏ କେତେ ଭାଗ ନେଉଛି ଜଣାପଡିବ । ଯଦି ନେବା ଓ ଦେବାର ତରଳା ଭିନ୍ନ ହୋଇପାରେ । ସିଧା ସଳଖ ଲାଜ ଦେଇ କାର୍ଯ୍ୟ ହାସଲ କରିବା ଅପେକ୍ଷା ଅତି ସହଜରେ କାର୍ଯ୍ୟ ହାସଲର ଏଭଳି ମହାନ ଧାରା ସତରେ ବିସ୍ମୟ ସୃଷ୍ଟି କରୁଛି । ଲାଜ ଯଦି ବୁଲେଇ ବଙ୍କେଇ ଯାଇ କାର୍ଯ୍ୟ ହୋଇପାରୁଛି ଏହାଠୁ ସୁବିଧା ବାଟ ଆଉ କିଛି ନାହିଁ । ଯେଉଁ ମହାତ୍ମ୍ୟର ଛାଇ ଅସଂଖ୍ୟ ଲୋକଙ୍କୁ ଛାଇ ଦେଇପାରୁଛି ସେ ଛାଇ କଣ ସହଜରେ ଭୁଲିହୁଏ ! କିନ୍ତୁ ଗୋଟିଏ ପାପ ଗଛର ଛାଇ କ’ଣ ସାରା ଜୀବନ କାହାକୁ ଛାୟା ପ୍ରଦାନ କରିପାରେ କି ? କେବେ ନା କେବେ ପାପ ଧରାପଡେ । ତାହା ଲୋକ ଲୋଚନକୁ ଆସେ ଏବଂ ଚର୍ଚ୍ଚାରେ ଏଭଳି ରହେ ଯେ ସତେଯେମିତି ଏକ ପରିବର୍ତ୍ତନର ପୂର୍ଣ୍ଣ ଉର୍ଦ୍ଧ୍ୱକୁ ଅପେକ୍ଷା କରିଛି ।

ହୀରାଖଣ୍ଡର ହୀରା ବୀରସୁରେନ୍ଦ୍ର ସାଏ



ଜେ.ଏସ୍. କେମ୍ପବେଲ୍ ସୁରେନ୍ଦ୍ର ଓ ସାଥୀମାନଙ୍କୁ ସମ୍ପୂର୍ଣ୍ଣ ମୁକ୍ତକରିବାକୁ ରାୟପ୍ରକାଶ କରିଥିଲେ । ୧୮୧୮ ଆଜନର ଅଧିନିୟମ ୩ ଅନ୍ତର୍ଗତ ‘ଭାରତ ରାଜା ଆଜନ’ ବଳରେ ମଧ୍ୟପ୍ରଦେଶ ବିପ୍ କମିଶନର ସାର୍ ତିରାଠି ଚେମ୍ପଲ୍ ସୁରେନ୍ଦ୍ର ସାଏ ଓ ଅନ୍ୟ ୬ ଜଣ ବିଦ୍ରୋହୀଙ୍କୁ ଅନେକ ରଖିବାକୁ ନିର୍ଦ୍ଦେଶ ଦେଲେ । ନିର୍ଦ୍ଦୋଷମାନଙ୍କୁ ଦଣ୍ଡଦେଇ ଇଂରେଜ କର୍ତ୍ତୃପକ୍ଷ ଦୟାନିଧି ମେହେର ଓ ମୋହନ ସିଂହଙ୍କୁ ସୁରେନ୍ଦ୍ର ସାଏଙ୍କ ବିରୋଧରେ ଭଲ କାର୍ଯ୍ୟ କରିଥିବାରୁ ପୁରସ୍କୃତ କରିଥିଲେ । ୧୮୬୫ରେ ସୁରେନ୍ଦ୍ର ସାଏଙ୍କୁ ଅସୁରଗତ ବିଚାରୁଦ୍ଧରେ ବନ୍ଦୀ କରାଯାଇଥିଲା । ୧୮୮୪ ଫେବୃଆରି ୨୪ ତାରିଖରେ ଅସୁରଗତ ଦୂରରେ ହିଁ ଏହି ମହାନ ବୀରଙ୍କ କାବନ ଦାପ ଲିଭିଯାଇଥିଲା । ଏହି ମହାନ ବୀର ପୁରୁଷ ଓ ତାଙ୍କର ସହଯୋଗୀମାନେ ସମ୍ବଲପୁର ସମେତ ସାରା ଦେଶରେ ଯୁଗ ଯୁଗ ଧରି ଅମର ରହିବେ ।

ପାରାଦ୍ୱୀପଗଡ଼, କୁଳଙ୍ଗ, ଜଗତସିଂହପୁର ଦୂରଭାଷ : ୯୯୩୭୭୧୯୧୪୭୫

ଯୋଗାଯୋଗ ଠିକଣା ଏକମାତ୍ର, ପୁର-୧୮୬, ଲେନ୍-୨, ବିମାନଘାଟୀ ଅଞ୍ଚଳ ଭୁବନେଶ୍ୱର-୭୫୧୦୨୦, ଓଡ଼ିଶା ଦୂରଭାଷ : ୦୯୩୩୮୨୨୫୯୩୦, ୯୪୩୭୧୩୩୭୭୭



ସୌମେନ୍ଦ୍ର ଜେନା

ମଧ୍ୟପ୍ରାଚ୍ୟର ଅନ୍ୟତମ ଧନୀ ରାଷ୍ଟ୍ର କାତାର ଆମିର ବା ଶାସନ ମୁଖ୍ୟ ଶେଖ ତମିମ ବିନ୍ ହଦିଦ ଅଲ-ଆନି ୧୭-୧୧, ଫେବୃଆରୀ ୨୦୨୫ରେ ଦୁଇଦିନିଆ ଗନ୍ଧରେ ଭାରତକୁ ଆସିଥିଲେ । ପ୍ରଧାନମନ୍ତ୍ରୀ ନରେନ୍ଦ୍ର ମୋଦି ତାଙ୍କୁ ସ୍ୱାଗତ କରିବାପାଇଁ ପ୍ରୋଟୋକଲ ବାହାରକୁ ଯାଇଥିଲେ । ଆମିରଙ୍କ ସହ ତାଙ୍କ ଦେଶର ବ୍ୟବସାୟୀ, ଅଧିକାରୀ ଏବଂ ମହାମାନେ ମଧ୍ୟ ଆସିଥିଲେ । ନୂଆଦିଲ୍ଲୀରେ ଅଲ-ଆନିଙ୍କୁ ରାଷ୍ଟ୍ରପତି ଭବନଠାରେ ପ୍ରଧାନମନ୍ତ୍ରୀ ଏବଂ ରାଷ୍ଟ୍ରପତି ଶ୍ରୀପଦା ମୁର୍ମୁ ସ୍ୱାଗତ କରିବା ସହ ତାଙ୍କ ଉଦ୍ଦେଶ୍ୟରେ ଏକ ଭୋଜାର ଆୟୋଜନ ଆସିଥିଲେ । ଏହା ପୂର୍ବରୁ ୨୦୧୫ରେ ଶେଖ ତମିମ ମଧ୍ୟ ଭାରତ ଗନ୍ଧରେ ଆସିଥିଲେ ।

ଭାରତ ପରି କାତାର ଏକଦା ବ୍ରିଟେନ ଉପନିବେଶ ରହିଥିଲା । ୩ ଦେସ୍ତେମ୍ବର ୧୯୭୧ରେ ଏହା ବ୍ରିଟେନଠାରୁ ସ୍ୱାଧୀନତା ହାସଲ କରିଥିଲା । ତେବେ ୧୮୬୮ରେ ଆନି ପରିବାର ବ୍ରିଟେନ ସହ ଏକ ବୁଝାମଣା କରି ପାରମ୍ପରିକ ଶାସକ ରହିଆସିଛନ୍ତି । ତମିମ ଅଲ-ଆନିଙ୍କ ହାତରେ ପ୍ରଶାସନିକ,ବୈଧାନିକ ଏବଂ ଆଜନଗତ କ୍ଷମତା ରହିଛି । ସେ ପ୍ରଧାନମନ୍ତ୍ରୀ ଏବଂ କ୍ୟାବିନେଟକୁ ନିୟୁକ୍ତ ଦେଇଥାନ୍ତି । ଦେଶର ସଂସଦ ଆଖିଂକଲାରେ ନିର୍ବାଚିତ ହୋଇ ଆସୁଥିବା ହେତୁ ମହାମାନଙ୍କୁ ହତାଇବା ଅଧିକାର ପାଇନାହିଁ । ଦେଶର ଜନସଂଖ୍ୟା ୩୦କୋଟରୁ ଅଧିକ ହୋଇଥିଲେ ମଧ୍ୟ ସ୍ଥାନୀୟ ଅଧିବାସୀଙ୍କ ସଂଖ୍ୟା ମାତ୍ର ୧୦ପ୍ରତିଶତ । କିନ୍ତୁ ତୈଳ ଓ ଗ୍ୟାସ ରପ୍ତାନୀ କରି ଏହି ଛୋଟ ରାଷ୍ଟ୍ର ମୁଣ୍ଡପିଛା ଆୟରେ ପୁଅବୀର । ତତ୍ପୂର୍ଣ୍ଣ ସ୍ଥାନରେ ରହିଛି । ଦେଶର ମୋଟ ଜନସଂଖ୍ୟାର ୪୯ପ୍ରତିଶତ ଆରବୀ,୪୩୩ ପ୍ରତିଶତ ବନ୍ଧିଶ ସର୍ବଆର । ସେମାନଙ୍କ ମଧ୍ୟରେ ଭାରତୀୟ ୨୧.୮ ପ୍ରତିଶତ, ବଙ୍ଗଳାଦେଶୀ ୧୨.୫ ପ୍ରତିଶତ, ପାକିସ୍ତାନୀ ୪.୭ ପ୍ରତିଶତ, ଶ୍ରୀଲଙ୍କୀର ଲୋକ ୪.୩୫ ପ୍ରତିଶତ ୧୧୫୮୧ ବର୍ଗ କିମି ଅଞ୍ଚଳ ପରିବ୍ୟାପ୍ତ ଏହି ଆରବୀ ରାଷ୍ଟ୍ରରେ ପାନୀୟ ଜଳ ବହୁତ କମ ରହିଛି । ପ୍ରତିବର୍ଷ କି.ମି ଅଞ୍ଚଳରେ ପ୍ରାୟ ୨୬୪ ଜଣରୁ ଅଧିକ ଲୋକ ବସବାସ କରିଥାନ୍ତି । ମୁଣ୍ଡପିଛା ଆୟ ୭୧୫.୬୮ ଡଲାର ରହିଛି । ଆମେରିକାର

ଅଲ-ଆନିଙ୍କ ଭାରତ ଗନ୍ଧର ଭବିଷ୍ୟତ

ଅଣନାଟୋ ସହଯୋଗୀ ରାଷ୍ଟ୍ରରହିବା ସହ ଗଲ୍ଫ କୋ-ଅପରେସନ କାର୍ଯ୍ୟକାରୀ ଏହା ସଦସ୍ୟରାଷ୍ଟ୍ର ରହିଛି । ତୈଳ ଓ ଗ୍ୟାସ କାତାରର ଆୟର ମୁଖ୍ୟ ଉତ୍ସ ରହିଆସିଛି । କିନ୍ତୁ ଆଗାମୀ ଦିନରେ ଗନ୍ଧରେ ଭାରତକୁ ଆସିଥିଲେ । ପ୍ରଧାନମନ୍ତ୍ରୀ ନରେନ୍ଦ୍ର ମୋଦି ତାଙ୍କୁ ସ୍ୱାଗତ କରିବାପାଇଁ ପ୍ରୋଟୋକଲ ବାହାରକୁ ଯାଇଥିଲେ । ଆମିରଙ୍କ ସହ ତାଙ୍କ ଦେଶର ବ୍ୟବସାୟୀ, ଅଧିକାରୀ ଏବଂ ମହାମାନେ ମଧ୍ୟ ଆସିଥିଲେ । ନୂଆଦିଲ୍ଲୀରେ ଅଲ-ଆନିଙ୍କୁ ରାଷ୍ଟ୍ରପତି ଭବନଠାରେ ପ୍ରଧାନମନ୍ତ୍ରୀ ଏବଂ ରାଷ୍ଟ୍ରପତି ଶ୍ରୀପଦା ମୁର୍ମୁ ସ୍ୱାଗତ କରିବା ସହ ତାଙ୍କ ଉଦ୍ଦେଶ୍ୟରେ ଏକ ଭୋଜାର ଆୟୋଜନ ଆସିଥିଲେ । ଏହା ପୂର୍ବରୁ ୨୦୧୫ରେ ଶେଖ ତମିମ ମଧ୍ୟ ଭାରତ ଗନ୍ଧରେ ଆସିଥିଲେ ।

ପ୍ରାୟ କରାଯିବ । ଦୋହରା ଟିକସକୁ ହତାହାତ ଦ୍ୱିପାକ୍ଷିକ ପୁଞ୍ଜିନିବେଶ ରୁଦ୍ଧି ସଂକ୍ରାନ୍ତରେ ଆଲୋଚନା ପାଇଁ ଦୁଇଦେଶ ରାଜି ହୋଇଥିଲେ । ମହା ଏବଂ ଅଧିକାରୀଗଣର ଆଲୋଚନା କରି ରଖିବାକୁ ସ୍ଥିର ହୋଇଥିଲା । ଦ୍ୱିପାକ୍ଷିକ ବାଣିଜ୍ୟ ପାଇଁ ସମ୍ଭବନା ଥିବା ହେତୁ କାତାର ଏବେଠୁ ନିଜକୁ ପ୍ରସ୍ତୁତ କରୁଛି ଆହାନ୍ତର ସମ୍ମୁଖୀନ ହେବାଲାଗି । ଅର୍ଥନୀତିକୁ ଶକ୍ତି ଆଧାରିତ ନକରି ବିବିଧ କ୍ଷେତ୍ରରେ ପୁଞ୍ଜିନିବେଶ କରିବାକୁ ଚାହୁଁଛି । ତୈଳ ଓ ଗ୍ୟାସରେ ମିଳିଥିବା ଅର୍ଥକୁ ବିଦେଶରେ ନିବେଶକରି ଦୀର୍ଘକାଳିନ ପ୍ରକଳ୍ପ ଲାଭ ଉଠାଇବା ପାଇଁ ଚାହୁଁଛି । ସେହି କ୍ରମରେ ଅଲ-ଆନି ଭାରତରେ ଆଗାମୀ ଦିନରେ ନିବେଶ କରିବା ସହ ଦ୍ୱିପାକ୍ଷିକ ବାଣିଜ୍ୟ ସଂପର୍କକୁ ସୁଦୃଢ଼ କରିବାକୁ ଚାହୁଁଛନ୍ତି । ସାଉଦି ଆରବପରି କାତାର ପୁଅବୀର ପ୍ରଭାବଶାଳୀ ଭବନଠାରେ ପ୍ରଧାନମନ୍ତ୍ରୀ ଏବଂ ରାଷ୍ଟ୍ରପତି ଶ୍ରୀପଦା ମୁର୍ମୁ ସ୍ୱାଗତ କରିବା ସହ ତାଙ୍କ ଉଦ୍ଦେଶ୍ୟରେ ଏକ ଭୋଜାର ଆୟୋଜନ ଆସିଥିଲେ । ଏହା ପୂର୍ବରୁ ୨୦୧୫ରେ ଶେଖ ତମିମ ମଧ୍ୟ ଭାରତ ଗନ୍ଧରେ ଆସିଥିଲେ ।

ପିଟାଠାରେ କାତାରର କ୍ୟୁଏନ୍‌ବିର ଏକ କାର୍ଯ୍ୟାଳୟ ଭାରତରେ ଖୋଲିବାକୁ ନିଷ୍ପତ୍ତି ହୋଇଥିଲା । ଶକ୍ତି କ୍ଷେତ୍ର ପାଇଁ ଗଠିତ ମିଳିତ କାର୍ଯ୍ୟଗୋଷ୍ଠୀର ବୈଠକରେ ଦୁଇଦେଶ ଶକ୍ତି କ୍ଷେତ୍ରରେ ନିର୍ମାଣ, ପୁଞ୍ଜିନିବେଶ, ବାଣିଜ୍ୟ ସ୍ଥିର ହୋଇଥିଲା । ଦ୍ୱିପାକ୍ଷିକ ବାଣିଜ୍ୟ ପାଇଁ ସମ୍ଭବନା ଥିବା ହେତୁ କାତାର ଏବେଠୁ ନିଜକୁ ପ୍ରସ୍ତୁତ କରୁଛି ଆହାନ୍ତର ସମ୍ମୁଖୀନ ହେବାଲାଗି । ଅର୍ଥନୀତିକୁ ଶକ୍ତି ଆଧାରିତ ନକରି ବିବିଧ କ୍ଷେତ୍ରରେ ପୁଞ୍ଜିନିବେଶ କରିବାକୁ ଚାହୁଁଛି । ତୈଳ ଓ ଗ୍ୟାସରେ ମିଳିଥିବା ଅର୍ଥକୁ ବିଦେଶରେ ନିବେଶକରି ଦୀର୍ଘକାଳିନ ପ୍ରକଳ୍ପ ଲାଭ ଉଠାଇବା ପାଇଁ ଚାହୁଁଛି । ସେହି କ୍ରମରେ ଅଲ-ଆନି ଭାରତରେ ଆଗାମୀ ଦିନରେ ନିବେଶ କରିବା ସହ ଦ୍ୱିପାକ୍ଷିକ ବାଣିଜ୍ୟ ସଂପର୍କକୁ ସୁଦୃଢ଼ କରିବାକୁ ଚାହୁଁଛନ୍ତି । ସାଉଦି ଆରବପରି କାତାର ପୁଅବୀର ପ୍ରଭାବଶାଳୀ ଭବନଠାରେ ପ୍ରଧାନମନ୍ତ୍ରୀ ଏବଂ ରାଷ୍ଟ୍ରପତି ଶ୍ରୀପଦା ମୁର୍ମୁ ସ୍ୱାଗତ କରିବା ସହ ତାଙ୍କ ଉଦ୍ଦେଶ୍ୟରେ ଏକ ଭୋଜାର ଆୟୋଜନ ଆସିଥିଲେ । ଏହା ପୂର୍ବରୁ ୨୦୧୫ରେ ଶେଖ ତମିମ ମଧ୍ୟ ଭାରତ ଗନ୍ଧରେ ଆସିଥିଲେ ।

ଦୁଇରାଷ୍ଟ୍ରରେ ଥିବା ଅନୁଷ୍ଠାନଗୁଡ଼ିକ ସାଂସ୍କୃତିକ କାର୍ଯ୍ୟକ୍ରମରେ ସହଯୋଗ, ଅଂଶଗ୍ରହଣ ଏବଂ ଆୟୋଜନ ପାଇଁ ଅଧିକ କୋର ଦେବାକୁ କୁହାଯାଇଥିଲା । ସେହିପରି କ୍ରୀଡା କ୍ଷେତ୍ରରେ ମଧ୍ୟ ଦୁଇରାଷ୍ଟ୍ର ପରସ୍ପରକୁ ବୁଦ୍ଧି ପାଇଁ ପ୍ରୋତ୍ସାହନ ଦିଶିବ । ସମସ୍ତ ସାମାଜିକ ଆଡ଼କାବାଦ ଏବଂ ସଂଗଠିତ ଆଡ଼କାବାଦକୁ ଦୁଇରାଷ୍ଟ୍ର ନିନ୍ଦା କରିବା ସହ ଏହି ସମସ୍ୟାକୁ ସମ୍ମୁଖୀନ ନେବେ । ୧୩ ଫେବୃଆରୀ ୨୦୨୫ରେ ପ୍ରଥମଥର ପାଇଁ ମିଳିତ ବ୍ୟାବସାୟିକ ପରିଷଦରେ ବୈଠକ ହେଉଥିବା ସମ୍ଭାଷଣ ପଥରେ ଅନୁଷ୍ଠିତ ହୋଇଥିଲା । ୨୦୨୩ ବୁଦ୍ଧି ଦ୍ୱିପାକ୍ଷିକ ବାଣିଜ୍ୟକୁ ଦୁଇଗୁଣ କରିବା ସହ ଅର୍ଥିକ ସହଯୋଗ ବୃଦ୍ଧିମଣ୍ଡଳ ଆଲୋଚନା ଆଡ଼କୁ ଯିବାଲାଗି ସ୍ଥିର ହୋଇଛି । ଭାରତର ଅର୍ଥନୀତି ଦୃଢ଼ ବିକାଶ କରୁଥିବା ହେତୁ କାତାର ପୁଞ୍ଜିନିବେଶ ପୂର୍ବରୁ ଗଠିତ ମିଳିତ କାର୍ଯ୍ୟକାରୀ ଗୋଷ୍ଠୀ ଏବେ ବ୍ୟବସାୟ-ବାଣିଜ୍ୟ ମିଳିତ କମିଶନ ଭାବେ ପରିଚିତ ହେବ । ଏଥିରେ ଦୁଇଦେଶର ଶିଖ ଓ ବାଣିଜ୍ୟ ମହା ଦେତୁ ବୃଦ୍ଧି ପ୍ରଥମଥର ପାଇଁ ମିଳିତ ବ୍ୟାବସାୟିକ ପରିଷଦରେ ବୈଠକ ହେଉଥିବା ସମ୍ଭାଷଣ ପଥରେ ଅନୁଷ୍ଠିତ ହୋଇଥିଲା । ୨୦୨୩ ବୁଦ୍ଧି ଦ୍ୱିପାକ୍ଷିକ ବାଣିଜ୍ୟକୁ ଦୁଇଗୁଣ କରିବା ସହ ଅର୍ଥିକ ସହଯୋଗ ବୃଦ୍ଧିମଣ୍ଡଳ ଆଲୋଚନା ଆଡ଼କୁ ଯିବାଲାଗି ସ୍ଥିର ହୋଇଛି । ଭାରତର ଅର୍ଥନୀତି ଦୃଢ଼ ବିକାଶ କରୁଥିବା ହେତୁ କାତାର ପୁଞ୍ଜିନିବେଶ ପୂର୍ବରୁ ଗଠିତ ମିଳିତ କାର୍ଯ୍ୟକାରୀ ଗୋଷ୍ଠୀ ଏବେ ବ୍ୟବସାୟ-ବାଣିଜ୍ୟ ମିଳିତ କମିଶନ ଭାବେ ପରିଚିତ ହେବ । ଏଥିରେ ଦୁଇଦେଶର ଶିଖ ଓ ବାଣିଜ୍ୟ ମହା ଦେତୁ ବୃଦ୍ଧି ପ୍ରଥମଥର ପାଇଁ ମିଳିତ ବ୍ୟାବସାୟିକ ପରିଷଦରେ ବୈଠକ ହେଉଥିବା ସମ୍ଭାଷଣ ପଥରେ ଅନୁଷ୍ଠିତ ହୋଇଥିଲା । ୨୦୨୩ ବୁଦ୍ଧି ଦ୍ୱିପାକ୍ଷିକ ବାଣିଜ୍ୟକୁ ଦୁଇଗୁଣ କରିବା ସହ ଅର୍ଥିକ ସହଯୋଗ ବୃଦ୍ଧିମଣ୍ଡଳ ଆଲୋଚନା ଆଡ଼କୁ ଯିବାଲାଗି ସ୍ଥିର ହୋଇଛି । ଭାରତର ଅର୍ଥନୀତି ଦୃଢ଼ ବିକାଶ କରୁଥିବା ହେତୁ କାତାର ପୁଞ୍ଜିନିବେଶ ପୂର୍ବରୁ ଗଠିତ ମିଳିତ କାର୍ଯ୍ୟକାରୀ ଗୋଷ୍ଠୀ ଏବେ ବ୍ୟବସାୟ-ବାଣିଜ୍ୟ ମିଳିତ କମିଶନ ଭାବେ ପରିଚିତ ହେବ । ଏଥିରେ ଦୁଇଦେଶର ଶିଖ ଓ ବାଣିଜ୍ୟ ମହା ଦେତୁ ବୃଦ୍ଧି ପ୍ରଥମଥର ପାଇଁ ମିଳିତ ବ୍ୟାବସାୟିକ ପରିଷଦରେ ବୈଠକ ହେଉଥିବା ସମ୍ଭାଷଣ ପଥରେ ଅନୁଷ୍ଠିତ ହୋଇଥିଲା । ୨୦୨୩ ବୁଦ୍ଧି ଦ୍ୱିପାକ୍ଷିକ ବାଣିଜ୍ୟକୁ ଦୁଇଗୁଣ କରିବା ସହ ଅର୍ଥିକ ସହଯୋଗ ବୃଦ୍ଧିମଣ୍ଡଳ ଆଲୋଚନା ଆଡ଼କୁ ଯିବାଲାଗି ସ୍ଥିର ହୋଇଛି । ଭାରତର ଅର୍ଥନୀତି ଦୃଢ଼ ବିକାଶ କରୁଥିବା ହେତୁ କାତାର ପୁଞ୍ଜିନିବେଶ ପୂର୍ବରୁ ଗଠିତ ମିଳିତ କାର୍ଯ୍ୟକାରୀ ଗୋଷ୍ଠୀ ଏବେ ବ୍ୟବସାୟ-ବାଣିଜ୍ୟ ମିଳିତ କମିଶନ ଭାବେ ପରିଚିତ ହେବ । ଏଥିରେ ଦୁଇଦେଶର ଶିଖ ଓ ବାଣିଜ୍ୟ ମହା ଦେତୁ ବୃଦ୍ଧି ପ୍ରଥମଥର ପାଇଁ ମିଳିତ ବ୍ୟାବସାୟିକ ପରିଷଦରେ ବୈଠକ ହେଉଥିବା ସମ୍ଭାଷଣ ପଥରେ ଅନୁଷ୍ଠିତ ହୋଇଥିଲା । ୨୦୨୩ ବୁଦ୍ଧି ଦ୍ୱିପାକ୍ଷିକ ବାଣିଜ୍ୟକୁ ଦୁଇଗୁଣ କରିବା ସହ ଅର୍ଥିକ ସହଯୋଗ ବୃଦ୍ଧିମଣ୍ଡଳ ଆଲୋଚନା ଆଡ଼କୁ ଯିବାଲାଗି ସ୍ଥିର ହୋଇଛି । ଭାରତର ଅର୍ଥନୀତି ଦୃଢ଼ ବିକାଶ କରୁଥିବା ହେତୁ କାତାର ପୁଞ୍ଜିନିବେଶ ପୂର୍ବରୁ ଗଠିତ ମିଳିତ କାର୍ଯ୍ୟକାରୀ ଗୋଷ୍ଠୀ ଏବେ ବ୍ୟବସାୟ-ବାଣିଜ୍ୟ ମିଳିତ କମିଶନ ଭାବେ ପରିଚିତ ହେବ । ଏଥିରେ ଦୁଇଦେଶର ଶିଖ ଓ ବାଣିଜ୍ୟ ମହା ଦେତୁ ବୃଦ୍ଧି ପ୍ରଥମଥର ପାଇଁ ମିଳିତ ବ୍ୟାବସାୟିକ ପରିଷଦରେ ବୈଠକ ହେଉଥିବା ସମ୍ଭାଷଣ ପଥରେ ଅନୁଷ୍ଠିତ ହୋଇଥିଲା । ୨୦୨୩ ବୁଦ୍ଧି ଦ୍ୱିପାକ୍ଷିକ ବାଣିଜ୍ୟକୁ ଦୁଇଗୁଣ କରିବା ସହ ଅର୍ଥିକ ସହଯୋଗ ବୃଦ୍ଧିମଣ୍ଡଳ ଆଲୋଚନା ଆଡ଼କୁ ଯିବାଲାଗି ସ୍ଥିର ହୋଇଛି । ଭାରତର ଅର୍ଥନୀତି ଦୃଢ଼ ବିକାଶ କରୁଥିବା ହେତୁ କାତାର ପୁଞ୍ଜିନିବେଶ ପୂର୍ବରୁ ଗଠିତ ମିଳିତ କାର୍ଯ୍ୟକାରୀ ଗୋଷ୍ଠୀ ଏବେ ବ୍ୟବସାୟ-ବାଣିଜ୍ୟ ମିଳିତ କମିଶନ ଭାବେ ପରିଚିତ ହେବ । ଏଥିରେ ଦୁଇଦେଶର ଶିଖ ଓ ବାଣିଜ୍ୟ ମହା ଦେତୁ ବୃଦ୍ଧି ପ୍ରଥମଥର ପାଇଁ ମିଳିତ ବ୍ୟାବସାୟିକ ପରିଷଦରେ ବୈଠକ ହେଉଥିବା ସମ୍ଭାଷଣ ପଥରେ ଅନୁଷ୍ଠିତ ହୋଇଥିଲା । ୨୦୨୩ ବୁଦ୍ଧି ଦ୍ୱିପାକ୍ଷିକ ବାଣିଜ୍ୟକୁ ଦୁଇଗୁଣ କରିବା ସହ ଅର୍ଥିକ ସହଯୋଗ ବୃଦ୍ଧିମଣ୍ଡଳ ଆଲୋଚନା ଆଡ଼କୁ ଯିବାଲାଗି ସ୍ଥିର ହୋଇଛି । ଭାରତର ଅର୍ଥନୀତି ଦୃଢ଼ ବିକାଶ କରୁଥିବା ହେତୁ କାତାର ପୁଞ୍ଜିନିବେଶ ପୂର୍ବରୁ ଗଠିତ ମିଳିତ କାର୍ଯ୍ୟକାରୀ ଗୋଷ୍ଠୀ ଏବେ ବ୍ୟବସାୟ-ବାଣିଜ୍ୟ ମିଳିତ କମିଶନ ଭାବେ ପରିଚିତ ହେବ । ଏଥିରେ ଦୁଇଦେଶର ଶିଖ ଓ ବାଣିଜ୍ୟ ମହା ଦେତୁ ବୃଦ୍ଧି ପ୍ରଥମଥର ପାଇଁ ମିଳିତ ବ୍ୟାବସାୟିକ ପରିଷଦରେ ବୈଠକ ହେଉଥିବା ସମ୍ଭାଷଣ ପଥରେ ଅନୁଷ୍ଠିତ ହୋଇଥିଲା । ୨୦୨୩ ବୁଦ୍ଧି ଦ୍ୱିପାକ୍ଷିକ ବାଣିଜ୍ୟକୁ ଦୁଇଗୁଣ କରିବା ସହ ଅର୍ଥିକ ସହଯୋଗ ବୃଦ୍ଧିମଣ୍ଡଳ ଆଲୋଚନା ଆଡ଼କୁ ଯିବାଲାଗି ସ୍ଥିର ହୋଇଛି । ଭାରତର ଅର୍ଥନୀତି ଦୃଢ଼ ବିକାଶ କରୁଥିବା ହେତୁ କାତାର ପୁଞ୍ଜିନିବେଶ ପୂର୍ବରୁ ଗଠିତ ମିଳିତ କାର୍ଯ୍ୟକାରୀ ଗୋଷ୍ଠୀ ଏବେ ବ୍ୟବସାୟ-ବାଣିଜ୍ୟ ମିଳିତ କମିଶନ ଭାବେ ପରିଚିତ ହେବ । ଏଥିରେ ଦୁଇଦେଶର ଶିଖ ଓ ବାଣିଜ୍ୟ ମହା ଦେତୁ ବୃଦ୍ଧି ପ୍ରଥମଥର ପାଇଁ ମିଳିତ ବ୍ୟାବସାୟିକ ପରିଷଦରେ ବୈଠକ ହେଉଥିବା ସମ୍ଭାଷଣ ପଥରେ ଅନୁଷ୍ଠିତ ହୋଇଥିଲା । ୨୦୨୩ ବୁଦ୍ଧି ଦ୍ୱିପାକ୍ଷିକ ବାଣିଜ୍ୟକୁ ଦୁଇଗୁଣ କରିବା ସହ ଅର୍ଥିକ ସହଯୋଗ ବୃଦ୍ଧିମଣ୍ଡଳ ଆଲୋଚନା ଆଡ଼କୁ ଯିବାଲାଗି ସ୍ଥିର ହୋଇଛି । ଭାରତର ଅର୍ଥନୀତି ଦୃଢ଼ ବିକାଶ କରୁଥିବା ହେତୁ କାତାର ପୁଞ୍ଜିନିବେଶ ପୂର୍ବରୁ ଗଠିତ ମିଳିତ କାର୍ଯ୍ୟକାରୀ ଗୋଷ୍ଠୀ ଏବେ ବ୍ୟବସାୟ-ବାଣିଜ୍ୟ ମିଳିତ କମିଶନ ଭାବେ ପରିଚିତ ହେବ । ଏଥିରେ ଦୁଇଦେଶର ଶିଖ ଓ ବାଣିଜ୍ୟ ମହା ଦେତୁ ବୃଦ୍ଧି ପ୍ରଥମଥର ପାଇଁ ମିଳିତ ବ୍ୟାବସାୟିକ ପରିଷଦରେ ବୈଠକ ହେଉଥିବା ସମ୍ଭାଷଣ ପଥରେ ଅନୁଷ୍ଠିତ ହୋଇଥିଲା । ୨୦୨୩ ବୁଦ୍ଧି ଦ୍ୱିପାକ୍ଷିକ ବାଣିଜ୍ୟକୁ ଦୁଇଗୁଣ କରିବା ସହ ଅର୍ଥିକ ସହଯୋଗ ବୃଦ୍ଧିମଣ୍ଡଳ ଆଲୋଚନା ଆଡ଼କୁ ଯିବାଲାଗି ସ୍ଥିର ହୋଇଛି । ଭାରତର ଅର୍ଥନୀତି ଦୃଢ଼ ବିକାଶ କରୁଥିବା ହେତୁ କାତାର ପୁଞ୍ଜିନିବେଶ ପୂର୍ବରୁ ଗଠିତ ମିଳିତ କାର୍ଯ୍ୟକାରୀ ଗୋଷ୍ଠୀ ଏବେ ବ୍ୟବସାୟ-ବାଣିଜ୍ୟ ମିଳିତ କମିଶନ ଭାବେ ପରିଚିତ ହେବ । ଏଥିରେ ଦୁଇଦେଶର ଶିଖ ଓ ବାଣିଜ୍ୟ ମହା ଦେତୁ ବୃଦ୍ଧି ପ୍ରଥମଥର ପାଇଁ ମିଳିତ ବ୍ୟାବସାୟିକ ପରିଷଦରେ ବୈଠକ ହେଉଥିବା ସମ୍ଭାଷଣ ପଥରେ ଅନୁଷ୍ଠିତ ହୋଇଥିଲା । ୨୦୨୩ ବୁଦ୍ଧି ଦ୍ୱିପାକ୍ଷିକ ବାଣିଜ୍ୟକୁ ଦୁଇଗୁଣ କରିବା ସହ ଅର୍ଥିକ ସହଯୋଗ ବୃଦ୍ଧିମଣ୍ଡଳ ଆଲୋଚନା ଆଡ଼କୁ ଯିବାଲାଗି ସ୍ଥିର ହୋଇଛି । ଭାରତର ଅର୍ଥନୀତି ଦୃଢ଼ ବିକାଶ କରୁଥିବା ହେତୁ କାତାର ପୁଞ୍ଜିନିବେଶ ପୂର୍ବରୁ ଗଠିତ ମିଳିତ କାର୍ଯ୍ୟକାରୀ ଗୋଷ୍ଠୀ ଏବେ ବ୍ୟବସାୟ-ବାଣିଜ୍ୟ ମିଳିତ କମିଶନ ଭାବେ ପରିଚିତ ହେବ । ଏଥିରେ ଦୁଇଦେଶର ଶିଖ ଓ ବାଣିଜ୍ୟ ମହା ଦେତୁ ବୃଦ୍ଧି ପ୍ରଥମଥର ପାଇଁ ମିଳିତ ବ୍ୟାବସାୟିକ ପରିଷଦରେ ବୈଠକ ହେଉଥିବା ସମ୍ଭାଷଣ ପଥରେ ଅନୁଷ୍ଠିତ ହୋଇଥିଲା । ୨୦୨୩ ବୁଦ୍ଧି ଦ୍ୱିପାକ୍ଷିକ ବାଣିଜ୍ୟକୁ ଦୁଇଗୁଣ କରିବା ସହ ଅର୍ଥିକ ସହଯୋଗ ବୃଦ୍ଧିମଣ୍ଡଳ ଆଲୋଚନା ଆଡ଼କୁ ଯିବାଲାଗି ସ୍ଥିର ହୋଇଛି । ଭାରତର ଅର୍ଥନୀତି ଦୃଢ଼ ବିକାଶ କରୁଥିବା ହେତୁ କାତାର ପୁଞ୍ଜିନିବେଶ ପୂର୍ବରୁ ଗଠିତ ମିଳିତ କାର୍ଯ୍ୟକାରୀ ଗୋଷ୍ଠୀ ଏବେ ବ୍ୟବସାୟ-ବାଣିଜ୍ୟ ମିଳିତ କମିଶନ ଭାବେ ପରିଚିତ ହେବ । ଏଥିରେ ଦୁଇଦେଶର ଶିଖ ଓ ବାଣିଜ୍ୟ ମହା ଦେତୁ ବୃଦ୍ଧି ପ୍ରଥମଥର ପାଇଁ ମିଳିତ ବ୍ୟାବସାୟିକ ପରିଷଦରେ ବୈଠକ ହେଉଥିବା ସମ୍ଭାଷଣ ପଥରେ ଅନୁଷ୍ଠିତ ହୋଇଥିଲା । ୨୦୨୩ ବୁଦ୍ଧି ଦ୍ୱିପାକ୍ଷିକ ବାଣିଜ୍ୟକୁ ଦୁଇଗୁଣ କରିବା ସହ ଅର୍ଥିକ ସହଯୋଗ ବୃଦ୍ଧିମଣ୍ଡଳ ଆଲୋଚନା ଆଡ଼କୁ ଯିବାଲାଗି ସ୍ଥିର ହୋଇଛି । ଭାରତର ଅର୍ଥନୀତି ଦୃଢ଼ ବିକାଶ କରୁଥିବା ହେତୁ କାତାର ପୁଞ୍ଜିନିବେଶ ପୂର୍ବରୁ ଗଠିତ ମିଳିତ କାର୍ଯ୍ୟକାରୀ ଗୋଷ୍ଠୀ ଏବେ ବ୍ୟବସାୟ-ବାଣିଜ୍ୟ ମିଳିତ କମିଶନ ଭାବେ ପରିଚିତ ହେବ । ଏଥିରେ ଦୁଇଦେଶର ଶିଖ ଓ ବାଣିଜ୍ୟ ମହା ଦେତୁ ବୃଦ୍ଧି ପ୍ରଥମଥର ପାଇଁ ମିଳିତ ବ୍ୟାବସାୟିକ ପରିଷଦରେ ବୈଠକ ହେଉଥିବା ସମ୍ଭାଷଣ ପଥରେ ଅନୁଷ୍ଠିତ ହୋଇଥିଲା । ୨୦୨୩ ବୁଦ୍ଧି ଦ୍ୱିପାକ୍ଷିକ ବାଣିଜ୍ୟକୁ ଦୁଇଗୁଣ କରିବା ସହ ଅର୍ଥିକ ସହଯୋଗ ବୃଦ୍ଧିମଣ୍ଡଳ ଆଲୋଚନା ଆଡ଼କୁ ଯିବାଲାଗି ସ୍ଥିର ହୋଇଛି । ଭାରତର ଅର୍ଥନୀତି ଦୃଢ଼ ବିକାଶ କରୁଥିବା ହେତୁ କାତାର ପୁଞ୍ଜିନିବେଶ ପୂର୍ବରୁ ଗଠିତ ମିଳିତ କାର୍ଯ୍ୟକାରୀ ଗୋଷ୍ଠୀ ଏବେ ବ୍ୟବସାୟ-ବାଣିଜ୍ୟ ମିଳିତ କମିଶନ ଭାବେ ପରିଚିତ ହେବ । ଏଥିରେ ଦୁଇଦେଶର ଶିଖ ଓ ବାଣିଜ୍ୟ ମହା ଦେତୁ ବୃଦ୍ଧି ପ୍ରଥମଥର ପାଇଁ ମିଳିତ ବ୍ୟାବସାୟିକ ପରିଷଦରେ ବୈଠକ ହେଉଥିବା ସମ୍ଭାଷଣ ପଥରେ ଅନୁଷ୍ଠିତ ହୋଇଥିଲା । ୨୦୨୩ ବୁଦ୍ଧି ଦ୍ୱିପାକ୍ଷିକ ବାଣିଜ୍ୟକୁ ଦୁଇଗୁଣ କରିବା ସହ ଅର୍ଥିକ ସହଯୋଗ ବୃଦ୍ଧିମଣ୍ଡଳ ଆଲୋଚନା ଆଡ଼କୁ ଯିବାଲାଗି ସ୍ଥିର ହୋଇଛି । ଭାରତର ଅର୍ଥନୀତି ଦୃଢ଼ ବିକାଶ କରୁଥିବା ହେତୁ କାତାର ପୁଞ୍ଜିନିବେଶ ପୂର୍ବରୁ ଗଠିତ ମିଳିତ କାର୍ଯ୍ୟକାରୀ ଗୋଷ୍ଠୀ ଏବେ ବ୍ୟବସାୟ-ବାଣିଜ୍ୟ ମିଳିତ କମିଶନ ଭାବେ ପରିଚିତ ହେବ । ଏଥିରେ ଦୁଇଦେଶର ଶିଖ ଓ ବାଣିଜ୍ୟ ମହା ଦେତୁ ବୃଦ୍ଧି ପ୍ରଥମଥର ପାଇଁ ମିଳିତ ବ୍ୟାବସାୟିକ ପରିଷଦରେ ବୈଠକ ହେଉଥିବା ସମ୍ଭାଷଣ ପଥରେ ଅନୁଷ୍ଠିତ ହୋଇଥିଲା । ୨୦୨୩ ବୁଦ୍ଧି ଦ୍ୱିପାକ୍ଷିକ ବାଣିଜ୍ୟକୁ ଦୁଇଗୁଣ କରିବା ସହ ଅର୍ଥିକ ସହଯୋଗ ବୃଦ୍ଧିମଣ୍ଡଳ ଆଲୋଚନା ଆଡ଼କୁ ଯିବାଲାଗି ସ୍ଥିର ହୋଇଛି । ଭାରତର ଅର୍ଥନୀତି ଦୃଢ଼ ବିକାଶ କରୁଥିବା ହେତୁ କାତାର ପୁଞ୍ଜିନିବେଶ ପୂର୍ବରୁ ଗଠିତ ମିଳିତ କାର୍ଯ୍ୟକାରୀ ଗୋଷ୍ଠୀ ଏବେ ବ୍ୟବସାୟ-ବାଣିଜ୍ୟ ମିଳିତ କମିଶନ ଭାବେ ପରିଚିତ ହେବ । ଏଥିରେ ଦୁଇଦେଶର ଶିଖ ଓ ବାଣିଜ୍ୟ ମହା ଦେତୁ ବୃଦ୍ଧି ପ୍ରଥମଥର ପାଇଁ ମିଳିତ ବ୍ୟାବସାୟିକ ପରିଷଦରେ ବୈଠକ ହେଉଥିବା ସମ୍ଭାଷଣ ପଥରେ ଅନୁଷ୍ଠିତ ହୋଇଥିଲା । ୨୦୨୩ ବୁଦ୍ଧି ଦ୍ୱିପାକ୍ଷିକ ବାଣିଜ୍ୟକୁ ଦୁଇଗୁଣ କରିବା ସହ ଅର୍ଥିକ ସହଯୋଗ ବୃଦ୍ଧିମଣ୍ଡଳ ଆଲୋଚନା ଆଡ଼କୁ ଯିବାଲାଗି ସ୍ଥିର ହୋଇଛି । ଭାରତର ଅର୍ଥନୀତି ଦୃଢ଼ ବିକାଶ କରୁଥିବା ହେତୁ କାତାର ପୁଞ୍ଜିନିବେଶ ପୂର୍ବରୁ ଗଠିତ ମିଳିତ କାର୍ଯ୍ୟକାରୀ ଗୋଷ୍ଠୀ ଏବେ ବ୍ୟବସାୟ-ବାଣିଜ୍ୟ ମିଳିତ କମିଶନ ଭାବେ ପରିଚିତ ହେବ । ଏଥିରେ ଦୁଇଦେଶର ଶିଖ ଓ ବାଣିଜ୍ୟ ମହା ଦେତୁ ବୃଦ୍ଧି ପ୍ରଥମଥର ପାଇଁ ମିଳିତ ବ୍ୟାବସାୟିକ ପରିଷଦରେ ବୈଠକ ହେଉଥିବା ସମ୍ଭାଷଣ ପଥରେ ଅନୁଷ୍ଠିତ ହୋଇଥିଲା । ୨୦୨୩ ବୁଦ୍ଧି ଦ୍

ଧାରାବାହିକ ଉପନ୍ୟାସ
ମୌନ ଯୋଗୀ
ପୁଷ୍କାରାଣୀ ପଟେଲ



ପୂର୍ବଭାଷ ସହ କିଛି ପାଠ ଆଗକୁ - ଜୀବନରେ କେତେ ସମ୍ପର୍କ ଆସିବ, କେତେ ପୁଣି ଅନେକରେ ଭଲ ବି ମାଆଣି ଓ ଆଉ କିଛି ସମ୍ପର୍କ ଆମେ ଜାଣିପାରୁନାହିଁ ହଜାଡ଼ ଦେବାକୁ ବାଧ୍ୟ ହେବା । କିଛି ଆସିବ କେବଳ ସ୍ୱାପ୍ନ ସିଦ୍ଧି ପାଇଁ । କିଛି ପୁଣି ଆସିବ ନିଶ୍ଚୟରେ ଭଲ ପାଇବା ଅନାଦି ଦେଇ ଲୁଚି ଯିବା ପାଇଁ । ସମ୍ପର୍କର ଏଇ ଚକ୍ରବ୍ୟୁତ୍ତର, ବାହାରିଲି ... ବାହାରିଲି ... ଭାବି ବିରୁଦ୍ଧାତ୍ମକ ମଣିଷର ଜୀବନ ... । ସରସ୍ୱତୀ ଆୟୁଷ । ପିତୃପାତ୍ର ନିଜର କୋଣ ଅନୁକୋଣରେ ଲୁଚିଥିବା ସୁଖ ଭାବନା ସବୁ ନିଜର ପାଖକୁ । ସତେଜ, କେବେ ଦୁଃଖରେ ଭାଙ୍ଗି ପଡ଼ିବା ତ ପୁଣି କେବେ ପ୍ରାପ୍ତିର ପୂଜକରେ ବିଭୋର ହେବା ।

(ପୂର୍ବପ୍ରକାଶ ଉପରେ) କରୁ କିନ୍ତୁ ଭୁଲି ନଯାଇ ମା' ମାତି ବସୁଧାକୁ । ଯଦି କୁଝିପାରିବି ସେମାନେ ସଭ୍ୟତାର ଘୈରରେ ଯେତେ ବି ଆଗକୁ ଚାଲିଯାଉ ମଣିଷ ସମାଜ, ତେବେ ପ୍ରକୃତିର ଅବଦାନକୁ ଅବଜ୍ଞା କଲେ ଅସୁବିଧା । ଆକାଶ ଛୁଇଁବାର ଆସ୍ପର୍ଶୀ ସେ (ମଣିଷ)

ସୁନ୍ଦର ଆର୍ତ୍ତପୂର୍ଣ୍ଣ ଆଲୋଚନା ପୁସ୍ତକ ସେ କରାଉନା କାହିଁକି, ତା'ର ତୁଳନା କ'ଣ ହେଉପାରିବ ଘରବାରିରେ ଲାଗିଥିବା ସବୁଜ ସାଗ କିଆରି ସହିତ । ଯେତେଯେତେ ବି ଖୋଲୁଥାଉ ବାମା ରେଷ୍ଟରାଣ୍ଟ ... ମିଳୁଥାଉ ଭଲକି ଭଲ ଲୋଭନୀୟ ପାଖପୁତ୍ର, ତେବେ ତା କଣ ହେଉପାରିବ ମା ହାତ ତିଆରି ଚକ୍କା ପିଠାପରି ସୁଆପିଆ ।

ମୋ' ଝିଅକୁ ମୁଁ ବୁଝାଇଦେବି ଯେ ଏସବୁ କଥା, ହେଲେ ଚିକିତ୍ସା ସମୟ ଲୋଡ଼ା । ଅଧିକାଂଶ ହେଲେ ଚଳିବନି । ମା' ହେଲେ ମୁଁ ତାକୁ ସୁଧାରି ନପାରିଲେ ସୁଧାରିବ କିଏ ? ଦେଖିବ, ଆଗରୁ ସେ କେତେ ବିଗ୍ରହୁଥିଲା ସାଜକୁ । ଏବେ କିନ୍ତୁ ବଡ଼ ଭାଇ ପରି ଗ୍ରହଣ କରୁଛି ଧୀରେ ଧୀରେ । ମୁଁ ତ କେବେ ତାକୁ କିଛି କହେନି, ଏସବୁ କଥା ... ତୁମ୍ଭ କଥା ଅମ୍ଭ ... । ତଥାପି ବୋଧହୁଏ ସେ କିଛି କିଛି ଅନୁମାନ କରିଛି ନା' କ'ଣ କେଜାଣି ? ସେଦିନ ତା' କଥା ଶୁଣି ମୁଁ ଯାହା ଅନୁଭବ କଲି ସେକଥା କହିଦିଏ ତୁମ୍ଭକୁ । ଶୁଣ - ଦୁଇଦିନ ହେଲା ମୁଁ କିଛି ଲେଖା ଲେଖି କରୁନଥିଲି । ତିନି ନମ୍ବର ଦିନ ବି ଯେତେବେଳେ ପଢ଼ା ଦେବୁଲ ପାଖକୁ ଗଲିଲି, ସେ ପଚାରିଲା - ଦେହ ଭଲ ନାହିଁ କି ମାମା ? - ନାହିଁ... ଠିକ୍ ଅଛି ତ ... କ'ଣ ହେଲା କି ? - ଦି' ଦିନ ହେଲା କିଛି ଲେଖିବି ଯେ... । - ଓଃ ... ସେଇକଥା । ଲେଖାଟା କ'ଣ ସେମିତି ମନକଲେ ଲେଖୁଛୁ ? - ତା' ହେଲେ ମନ ଭଲ ନାହିଁ ତୁମ୍ଭ ? - ବଡ଼ ବୁଦ୍ଧିଆ ହେଉଗଲୁଛି ତ ! - ମୁଁ ତ ଜନ୍ମରୁ ହିଁ ବୁଦ୍ଧିଆ । ତୁମେ ଜାଣି ପାରିବ ଯାହା । ମୋ' କଥା କେବେ ଶୁଣିଲେ ସିନା ଜାଣିପାରନ୍ତ । ତୁମେ ତ ଖାଲି ସାଜ ସହିତ କଥା ହେବ । ମୋ' ପାଇଁ ତୁମର ସମୟ କାହିଁ ଯେ ! - ଆରେ ନା ! କରୋନା ସମୟରେ ଏକୃତିଆ

ସେଇ ସହରରେ ଅଛି । ମା' ବୋଲି ଡାକିଛି, ଯେତେବେଳେ ତା' ଭଲ ମନ୍ଦ ପଚାରି ବୁଝିବା ମୋର କର୍ତ୍ତବ୍ୟ ନା ? - ମଜା କରୁଥିଲି ମାମା ! ତୋଷ ବି ସୋ. ସିରିୟସ୍ !



ଆସ । ମନ ଭଲ ହେଉଯିବ, ଦେଖିବ । - ତୋ' ବାପା କ'ଣ ହିଁ କହିବେ ? - କାହିଁକି କହିବେନି ଯେ ? ଏବେ ତ କରୋନା କଟକଣାରେ କେତେ କୋହଳ ହେଲାଣି । ଲୋକ ତ କେତେ କୁଆଡ଼େ ବୁଲିବାକୁ ଯାଉଛନ୍ତି । ମୁଁ କହିବି କି ବାବାଙ୍କୁ ? - ନା... ନା... ଆଉ ଏବେ । ଯିବାକୁ ହେଲେ

ମୁଁ କହିବିନି କି ? ଏମିତି କହିଲି ସିନା । ତେବେ ବଡ଼ ଝିଅ ଲାଗିଲା ଅମ୍ଭମାନ । ସେ ତା ନିଜ ଆତ୍ମ କହିଲା ମୋତେ “ଭୁବନେଶ୍ୱର ଯାଅ” । ଗତକାଳ ତ ଠିକ୍ ଥିଲା । ଅଥଚ ଅଧରାତି ବେଳକୁ ଦେହସାରା ତାତି । ଦେହରୁ ଝାଳ ବହିଗଲା ଗମଗମ୍ କରି ।

ଝିଅ ତ କହୁଥିଲା - ‘ମୋ’ର ଇମ୍ୟୁନ୍ ସିଷ୍ଟମ ଖୁବ୍ ଖୁବ୍ ପୁଣି ମୋ’ ଦେହ ହିଁ ଖରାପ ହେଲା କେମିତି ଯେ ? ‘ଚିନ୍ତା ଓ ଆଶଙ୍କା ମଣିଷକୁ ଅତ୍ୟନ୍ତ ଦୁର୍ବଳ କରିଦିଏ କି ? ବୋଧେ... !’ ମୁଁ ଯେ କେବେ କେମିତି କଲେଜକୁ ଯାଉଛି, ଅଥଚ ମୋ’ର ଅବସ୍ଥା ଏଭଳି । ସାଜ କହୁଥିଲା - ତୁ ମୋ ଯେ କେବେ ତୁମ୍ଭ ଅର୍ପିତ କୁ ଯାଉଛ... ! ଏମିତି ସମୟରେ ଯଦି ମୁଁ ରହିପାରିଲିନି ତୁମ୍ଭ ସମୟରେ ... ତୁମ୍ଭ ଦେହ, ମନର ସବୁ ନେଇ ପାରିଲିନି, ତେବେ ନିଜକୁ ତୁମ୍ଭର ପ୍ରେମିକା କହି ଗର୍ବ କରିବି କେମିତି ଯେ ? ମୋ’ ମନ କହୁଛି - ‘ତୁମେ ଠିକ୍ ଅଛ... ! ତୁମେ ଭଲରେ ଥାଅ... !’ ସକାଳୁ ଉଠି ଝିଅ ଶୁଣିଲା, ଗତ ରାତି ଦେହରେ ଭୂତ ଆସିଥିବା କଥା । ବୁଝାଟିଏ ପରି, ମା’ଟିଏ ପରି ପାଖରେ ବସି ବୁଝାଇଲା ମୋ’ତେ - ‘ତୁମେ ସବୁ କଥାକୁ, ଏତେ ଚିନ୍ତା କରୁଛ କାହିଁକି ? ଯାହା ହେବାର ଥିବ, ତା’ ତ ହେବ । ଏମିତି ଭଲରେ ଚଳିବ ? - ହଉ ! - ହଉ ନୁହେଁ ! ତାଲ ଏବେ । - କୁଆଡ଼େ ? - କୁଆଡ଼େ କ’ଣ ? ତାହାର କ’ଣ ପାଖକୁ । ଏଭଳି ସମୟରେ କଣ ଦେହକୁ ନେଗଲେକ୍ କଲେ ଚଳିବ । - ହଉ ... ହଉ ... ଯିବା । ରାତି ଔଷଧ ଖାଇଥିଲି । ଏବେ ଭଲ ଲାଗୁଛି । ଯଦି ପୁଣି କୁର ଥାଏ । ତେବେ ଯାଇ ଦେଖାଇ ଆସିବି, ହେଲା । - ନା ! ହେଲାନି । ତୁମେ ମିଛ କହୁଛ । ମୁଁ ଦେଖେ... ତୁମ୍ଭ ଦେହରେ ଭୂତ ଅଛି ନା ନାହିଁ । ଏସବୁ ଚଳିବନି ମାମା ! ତୁମେ ଠକୁଛ ମୋ’ତେ !

(କ୍ରମଶଃ)

ବିଶେଷ କବିତା



ମୋ ମାତୃଭାଷା ସଂଗମ କୁମାର ସାହାଣୀ

ମନର ଭାବନା ବୁଝାଇ ପାରେ ଯେ ବିଏ ଆମ ମାତୃଭାଷା ମା' କୋଳେ ଥାଇ ମା' ଠାରୁ ଶିଖୁ ସର୍ବଦା ଦିଏ ଭରଣା !

ସାରା ପୃଥିବୀରେ ଯେତେ ଭାଷା ଅଛି ମାତୃଭାଷାଟି ମଧୁର ହଜାର ଭାଷାକୁ ଆଦରି ନେଲେ ବି କେହି ନୁହେଁ ସମ ତାର !

ମୋ ମା' ର ଭାଷା ମୋ ରାଜ୍ୟର ଆଖ୍ୟା ମାତୃଭାଷା ମୋ ଓଡ଼ିଆ ପ୍ରତି ଭକ୍ତାଗଣେ ଅପୂତ ଝରଇ ଲାଗଇ ଭାରି ବଡ଼ିଆ !

ପଢ଼ିଲି ଓଠର ପ୍ରଥମ ଶବ୍ଦ ସେ ଭାବର ଅୟ ଆରମ୍ଭ ମା' ଶବ୍ଦ ଠାରୁ ଶୁଭାଗମ୍ ହୁଏ ବଡ଼ାଏ ମନରେ ଦମ୍ଭ !

ମାତୃଭାଷା ପାଇଁ ଆମେ ଯେ ଗର୍ବିତ ଲାଗେ ଭାରି ସୁଆପିଆ ଯେଉଁଠି ଥିଲେ ବି ଆସେ ମନେ ଗର୍ବ କହିଲେ ଆମେ ଓଡ଼ିଆ !

କର ମାତୃଭାଷା ଉଚ୍ଚ ଓଡ଼ିଆକୁ କହି ଓଡ଼ିଆକୁ କପି ଜୀବନକୁ କର ସୁଚ୍ଛ !

ଆମ ପ୍ରିୟ ଭାଷା ସ୍ୱତନ୍ତ୍ର ଶାସ୍ତ୍ରୀୟ ଉଚ୍ଚର ଭକ୍ତ ଭାଷାରୁ ସାହିତ୍ୟ ସଂସ୍କୃତି ଅଟଇ ମହାନ ହୃଦୟରୁ ଗର୍ବ କରୁ !

ଜାତିର ଉନ୍ନତି ହୋଇଥାଏ ସିନା ଭାଷାର ଉନ୍ନତି ହେଲେ ମାତୃଭାଷା ପ୍ରାତି ହୃଦରେ ରହିଲେ ଦେଶ ପ୍ରେମ ବଡ଼ି ତାଲେ !

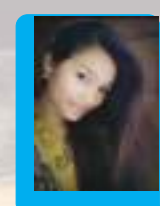
ଜ୍ଞାନୀ ହେବା ପାଇଁ ବିଦେଶୀ ପୁସ୍ତକ ପଠନରେ ମନା ନାହିଁ ମାତୃଭାଷା ପ୍ରତି ହୃଦରେ ରହିଲେ ବିଷୟ ଆସିବ କାହିଁ !

ସବୁ ଭାଷା ପଢ଼ି ପ୍ରତି ଭାଷା ଜାଣି ନିଜକୁ ଜ୍ଞାନୀ କରିବା ସବୁ ମାତୃଭାଷା ଓଡ଼ିଆକୁ କପି ସକା ଓଡ଼ିଆ ହୋଇବା !

ଅଲଗା -୨, ନାଉରୀ ହାଟ, ଜଗତସିଂହପୁର
ଦୂରଭାଷ : ୭୯୭୮୧୫୭୩୩୮

କବିତା ଲେଖୁଥିବା ପୁଅ ବେଶା ଦିନ ନୁହଁ ଏଇ ଏବେ ଏବେ ଲେଖୁଛି କେଜାଣି କଣ ଲେଖୁଛି ? ହିଁ କିନ୍ତୁ ସେ ଖୁବ୍ ଲେଖୁଛି ।

କବିତା ଲେଖୁଥିବା ପୁଅ ବର୍ଷାରାଣୀ



ଆଜିକାଲି କିନ୍ତୁ ତାକୁ ଲାଲଚେରାରେ ଖୁବ୍ ଦେଖିବାକୁ ମିଳୁଛି । ଲାଲଚେରାରେ ବସି ସୁନ୍ଦା କେଉଁ ମୁକ୍ତ ହେଉଛି ? ସେ ତ ଯେଉଁଠି ତାକୁ କବିତା ଖାଲି ଗୋଡ଼ାଉଛି କେଜାଣି କବିତା ବି କଣ ତାହୁଁ ?

କବିତା ଲେଖୁଥିବା ପୁଅ ରବିବାର ଆସିଲା ମାତୃ ଅଖାଳି ହୁଏ ସମ୍ଭାବ, ସମାଜ, ପ୍ରଗତିବାଦୀ, ପ୍ରମେୟ କାଳେ ତା କବିତା କେଉଁଠି ହଠାତ୍ ଦେଖା ହୋଇଯିବ ଆଉ ନିଜକୁ ବୋଲାଉବ ସେ ଦ୍ୱିତୀୟ ଇଶ୍ୱର ।

ଭାଗ୍ୟ ତାକୁ କଣ କରିବ କେଜାଣି କବିତା କଣ ତା ପେଟକୁ ଦାନା ଦେଇପାରିବ ? କବିତା କଣ ତାର ସ୍ୱପ୍ନ ପୂରା କରିପାରିବ ? କବିତା କଣ ତା ରୋଗୀଣୀ ମାଁ କୁ ଠିକ୍ କରିପାରିବ ?

କବିତା କଣ ତାକୁ ଫେରେଇ ଦେଇ ପାରିବ ମୁଖ ଉପରେ ତା ବାପାର ହାତକୁ ? ତାହାଲେ ତା ଜୀବନରେ କବିତା କାହିଁକି ?

କୃତେଇ ଫୁଲ ମାନେ ଯେବେ ଦେଖନ୍ତି ତାକୁ ଏଇ ବାଟେ ଯିବାର, ଯେତେକି ଫୁଲ ମାନେ ଲାଜ କରନ୍ତିନି ସେତେକି ଲାଜେଇ ଯାଏ ଏଇ କବିତା ଲେଖୁଥିବା ପୁଅ ।

କବିତା ଲେଖୁଥିବା ପୁଅ ଖୁବ୍ କମ୍ କହେ ଯେତେ କହେ ଖୁବ୍ ମିଷ୍ଟ ଅବଶ୍ୟ ସେ ଚିତ୍ତେ ଦୁଃଖ, ତା ବ୍ୟବହାରରେ ସୁକୁମାରୀ ସଂସ୍କାରୀ ଝିଅ ହାରିଯିବ କବିତା ଲେଖୁଥିବା ପୁଅ ଯଦିଓ କଳ୍ପନାରେ ଲେଖେ କେବେକେବେ,

ବଞ୍ଚେ କଠୋର ବାସ୍ତବତାରେ... କବିତା ଲେଖୁଥିବା ପୁଅ ଖୁବ୍ ହସେ ହସ ପଛରେ ଦରଦ ଲୁଚାଇ ଖୁବ୍ ମିଶେ ଅନ୍ତରେ ସମ୍ପୂର୍ଣ୍ଣ ଏକଲା ହୋଇ କମ୍ କହେ ଗପ ସବୁକୁ ଛାଡ଼ିଦେ ରଖି କେତେ ସହିପାରେ ଜମୋସନ୍ ସବୁକୁ ଭିତରେ ପୋତି ।

କବିତା ଲେଖୁଥିବା ପୁଅ କାନ୍ଦେ ବାଥରୁମର ସ୍ୱାସ୍ଥ୍ୟ ଚଳେ ଯେବେ ବାହାରେ ଲାଗେ ସେମିତି କିଛି କମି ନାହିଁ କମି ସବୁକୁ ଲୁଚାଇ ଦିଏ ସେଇ ବାଥରୁମର କେଉଁ କୋଣରେ ।

କେଖେ ଦୁନିଆ ଯାକର କଥା ହେଲେ ଲେଖିପାରେନା ନିଜର କଥା

ବରଗଡ଼
ଦୂରଭାଷ : ୯୩୩୭୦୩୫୭୨୭

ନୀପ ତରୁ ମୂଲିଆ



ପ୍ରଫେସର ତରୁ ଅର୍ଜୁନ ଚନ୍ଦ୍ର ବାରିକ୍

ଶ୍ରୀଧର ଦାନ ବାହବ ମାଧବ । ମାନିନୀ ଶ୍ରୀରାଧାର ପ୍ରାଣ ଧବ ।। ନମୋ ନାରାୟଣ ପତିତ ଭ୍ରାଣ । ସତ୍ୟ ସନାତନ ଗରୁଡ଼ାସନ ।। ନାବ ବ୍ରହ୍ମ ହରି କମଳା ବର । ତରକକୁ ଦୂର ନନ୍ଦ କୁମର ।। ନନ୍ଦନାଭିରାମ ପୁରୁଷୋତ୍ତମ । ବିଶ୍ୱ ପ୍ରାଣ ଯାର ପାବନ ଧାମ ।। ଶ୍ୱାସ ପ୍ରଶ୍ୱାସରେ ଯେ ଅବସ୍ଥିତ । ଲୟ ଲଗା ମନ ତା ପଦାଗ୍ରତ ।। ସାରଥ ପାର୍ଥ ରଥର କେଶବ । ଦୋଳ ଗୋବିନ୍ଦ ପ୍ରଭୁ ବାସୁଦେବ ।।

ସର୍ବ ଅବର୍ଯ୍ୟାମୀ ପରମାନନ୍ଦ । ଉତ୍ସର୍ବ ସ୍ଥିତି ପ୍ରଳୟ ଯା ଛନ୍ଦ ।। ଉଚ୍ଚେ ଭବ ଭୟ କଲେ ବନ୍ଦନ । ନୀପ ତରୁ ମୂଲିଆ ଜନାର୍ଦ୍ଦନ ।।

ମନ୍ତ୍ର, ଆଲ, କେନ୍ଦ୍ରାପଡ଼ା
ଦୂରଭାଷ : ୯୯୩୭୯୯୦୫୯୯

ଗପ ଶୁଣିବା ଆସ ଶିବା କର୍ମୀ



ପରିବର୍ତ୍ତନ ଆଣିବା ସହିତ ସ୍ୱେଚ୍ଛାଚାରୀମାନଙ୍କୁ ଉଚିତ ମାର୍ଗ ପ୍ରଦର୍ଶନ କରିଆସିଛି । ଗପ ଅନ୍ୟ ଦେଶର ଲୋକକଥା, ଚଳଣି, ପରମ୍ପରା ଓ ଇତିହାସ ବିଷୟରେ ଜ୍ଞାନ ବାଣ୍ଟିଥାଏ । ଗପ ଶୁଣିବା ଓ କହିବା ଦ୍ୱାରା ଆମର ମଣ୍ଡିଷରେ ନ୍ୟୁନତର (ସ୍ୱାସ୍ଥ୍ୟ କୋଷ) କାର୍ଯ୍ୟକଳମତ ବୃଦ୍ଧି ହୁଏ, ଏବଂ ଏହାଦେଖିବୁ ନାମକ ଏକ ହୋମିଓପାଥୀ କ୍ଷରଣ ହୁଏ, ଏହି ହୋମିଓପାଥୀ ହେପି ହୋମିଓପାଥୀ ବା ଉତ୍ତମପ୍ରଦ ହର୍ମିନ ମଧ୍ୟ କହନ୍ତି । ଏହି ହୋମିଓପାଥୀ ଆମର ମନ, ଭାବ, ଧୂଳି, ସ୍ମରଣ ଶକ୍ତି ଓ ବ୍ୟବହାର ଉପରେ ଭଲ ପ୍ରଭାବ ପଡ଼ିଥାଏ । ଯେତେବେଳେ ଆମେ କାହାଣୀ ଶୁଣିବା ଓ କହିବା, ସେତେବେଳେ ଆମର ମଣ୍ଡିଷ ହାଲୁକା ହୋଇଯାଏ । ଗପ ଶୁଣିବା ଦ୍ୱାରା ଆମର ମାନସିକ, ସାମାଜିକ ଓ ମର୍ଯ୍ୟାଦା ସମ୍ପନ୍ନ ଜୀବନ ଗଠନ ହେବା ପାଇଁ ମୁଖ୍ୟ ଭୂମିକା ନିର୍ବାହ କରେ, ଏବଂ ଗପ ଶୁଣିବା ଓ କହିବା ଦ୍ୱାରା ଏକଗ୍ରତା ବଦାଳାଯାଏ, ଦୃଢ଼ ସଂକଳ୍ପ ଶକ୍ତି ବୃଦ୍ଧି, ମୌଳିକ ଶିକ୍ଷା ମିଳେ, ସ୍ମରଣ ଶକ୍ତି ବୃଦ୍ଧି, ନିଜାତ୍ମାତ୍ମକ ଚିନ୍ତା ଦୂରୀଭୂତ, ମନ ପ୍ରସ୍ତୁତ ରୁହେ, ପାଠ ପଢ଼ିବା ପାଇଁ ଇଚ୍ଛା ଶକ୍ତି ଜାଗ୍ରତ, ମାନସିକ ଶାନ୍ତି, ସୁନିଦ୍ରା, ମାନସିକ ବାପ ଦୁର, ଅକାମ୍ୟ ଲାଭ, ଶିଶୁ ମାନଙ୍କର ମାନସିକ ଦକ୍ଷତା ବୃଦ୍ଧି ହୁଏ । ତେଣୁ ସମସ୍ତେ ନିଜ ନିଜ ଜୀବନରେ ଅନେକ ସମୟରେ ଭଲ କଥା କହିବା ଓ ଯେଉଁଠି ସହ ଶୁଣିବା ଆବଶ୍ୟକ । ପାରିବାରିକ ଜଞ୍ଜାଳକୁ ସାମୟିକ ଭିତର ଦେଇ ଜୀବନକୁ ଏକ ନୂଆ ଭଙ୍ଗରେ ଉପଭୋଗ ଓ ଉପସ୍ଥାପନା କରିବାର ସୁଯୋଗ ଦେଉଛି ।

ଜିଲ୍ଲା ମୁଖ୍ୟ ଚିକିତ୍ସାଳୟ, ସୁବର୍ଣ୍ଣପୁର
ଦୂରଭାଷା : ୮୮୯୫୭୦୧୨୭୯



ପ୍ରେମାନନ୍ଦ ପାଣିଗ୍ରାହୀ



ପୁଲର ନାଁ 'ପଲ୍ଲୀଶ'

ପଲ୍ଲୀଶ ଏକ ପୁଲର ନାଁ, ପଲ୍ଲୀଶ ପୁଣି ଏକ ଅନୁଭବର ଛୁଆଁ । ପଲ୍ଲୀଶ ବି ମନରେ ଲଗାଏ ନିଆଁ । ବସନ୍ତ ଋତୁର ପତ୍ରଝଡ଼ା ପରେ ଶୁକ୍ରଚନ୍ଦ୍ର ପରି ଚୋପା ନାଲି ରଙ୍ଗର ପଲ୍ଲୀଶ ପୁଲରେ ଆଜି ପ୍ରକୃତି ହୋଇଓଠିଛି ରଙ୍ଗମୟ । ପୂର୍ଣ୍ଣ ପ୍ରଭୃତିର ପଲ୍ଲୀଶର ଅପରୂପ ବର୍ଷବିଭା ପ୍ରକୃତିର ରଙ୍ଗ ବଦଳେଇ ଦେଇ ଜନମାନସକୁ ବିହ୍ୱଳିତ କରୁଛି । ପଲ୍ଲୀଶ ପୁଲର ଜନନୀୟ ସୌନ୍ଦର୍ଯ୍ୟ ବର୍ଷନା କରି ପଲ୍ଲୀଶକି ନୟ କିଶୋର ବଳ ଲେଖିଛନ୍ତି-ପଲ୍ଲୀଶ କୁସୁମ ଦିଶେ କେତେ ମନୋହର ,ବାସ ନାହିଁ ବୋଲି ସେତ ପାଏନା ଆଦର । ଏହି ପଲ୍ଲୀଶ ପୁଲର ଶୋଭା ନିକଟରେ ସୁନ୍ଦରୀଙ୍କର ରଙ୍ଗ ମଳିନ ଦିଶେ ।

ହିନ୍ଦୁ ଧର୍ମରେ ପଲ୍ଲୀଶକୁ ଅଗ୍ନିଦେବଙ୍କ ସ୍ୱରୂପ ଭାବରେ ମାନ୍ୟତା ଦିଆଯାଏ । ତେଣୁ ଏହାର ଅନ୍ୟ ନାମ ଅଗ୍ନିଶିଖା । ଶିବ ଓ ପାର୍ବତୀଙ୍କ ଅନ୍ତରଙ୍ଗ ମୁହୂର୍ତ୍ତକୁ ଗୋପନରେ ଦେଖି ଥିବାରୁ ମା ପାର୍ବତୀଙ୍କ ଅଭିଶାପରେ ରଙ୍ଗର ପ୍ରାଚୁର୍ଯ୍ୟ ଥିବା ପଲ୍ଲୀଶ ପୁଲର ବାସ୍ନା ହରଣ ହୋଇଯାଇଛି । ବାସହୀନ ଓ ଗନ୍ଧହୀନ ବୋଲି କୈାଶସି ଦେବଦେବୀଙ୍କ ପୂଜାରେ ଲାଗୁନଥିବା ପଲ୍ଲୀଶ କେବଳ ଦୋଳ ଯାତ୍ରା ସମୟରେ ବିମାନରେ ଅଧିଷ୍ଠିତ ରାଧାକୃଷ୍ଣଙ୍କ ଚରଣରେ ସମର୍ପିତ ହୋଇଥାଏ । ପଲ୍ଲୀଶ ଗଛରେ ବ୍ରହ୍ମା ବାସ କରନ୍ତି । କର୍କଟ ରାଶିର ବ୍ୟକ୍ତି ଚାରୋଟି ପଲ୍ଲୀଶ ଗଛ ରବି ଓ ସୋମବାର ଲଗାଇଲେ ଯଜ୍ଞର ଫଳ ଲାଭ କରିଥାନ୍ତି ବୋଲି ପୁରାଣମାନଙ୍କରେ ବର୍ଣ୍ଣନା ରହିଛି । ମହାଭାରତର ବର୍ଷନା ଅନୁଯାୟୀ ରକ୍ଷି ଜମଦଗ୍ନୀ ଏକଦା ପଲ୍ଲୀଶ ବନରେ ଦେବତାଙ୍କର ସବୁଝି ପାଇଁ ବିଶାଳ ଯଜ୍ଞର ଆୟୋଜନ କରିଥିଲେ,ଯେଉଁଠାରେ ପୃଥିବୀର ସମସ୍ତ ନଦୀ ଉପସ୍ଥିତ ରହିଥିଲେ । ଦେବାଦେବୀଙ୍କ ଯଜ୍ଞରେ ପଲ୍ଲୀଶ ସମିଧ କାଠ ବ୍ୟବହାର କରାଯାଏ । ହିନ୍ଦୁ ପରିବାରର ପ୍ରତ୍ୟେକ ଅଗଣାରେ ତୁଳସୀ ଚଉରା ପରି କେରଳରେ ପ୍ରତ୍ୟେକ ବ୍ରାହ୍ମଣଙ୍କ ବାଡ଼ିବଗିଚାରେ ପଲ୍ଲୀଶ ଗଛ ଦେଖିବାକୁ ମିଳେ ।

ହିନ୍ଦୁ ଧର୍ମରେ ପଲ୍ଲୀଶକୁ ଅଗ୍ନିଦେବଙ୍କ ସ୍ୱରୂପ ଭାବରେ ମାନ୍ୟତା ଦିଆଯାଏ । ତେଣୁ ଏହାର ଅନ୍ୟ ନାମ ଅଗ୍ନିଶିଖା । ଶିବ ଓ ପାର୍ବତୀଙ୍କ ଅନ୍ତରଙ୍ଗ ମୁହୂର୍ତ୍ତକୁ ଗୋପନରେ ଦେଖି ଥିବାରୁ ମା ପାର୍ବତୀଙ୍କ ଅଭିଶାପରେ ରଙ୍ଗର ପ୍ରାଚୁର୍ଯ୍ୟ ଥିବା ପଲ୍ଲୀଶ ପୁଲର ବାସ୍ନା ହରଣ ହୋଇଯାଇଛି । ବାସହୀନ ଓ ଗନ୍ଧହୀନ ବୋଲି କୈାଶସି ଦେବଦେବୀଙ୍କ ପୂଜାରେ ଲାଗୁନଥିବା ପଲ୍ଲୀଶ କେବଳ ଦୋଳ ଯାତ୍ରା ସମୟରେ ବିମାନରେ ଅଧିଷ୍ଠିତ ରାଧାକୃଷ୍ଣଙ୍କ ଚରଣରେ ସମର୍ପିତ ହୋଇଥାଏ । ପଲ୍ଲୀଶ ଗଛରେ ବ୍ରହ୍ମା ବାସ କରନ୍ତି । କର୍କଟ ରାଶିର ବ୍ୟକ୍ତି ଚାରୋଟି ପଲ୍ଲୀଶ ଗଛ ରବି ଓ ସୋମବାର ଲଗାଇଲେ ଯଜ୍ଞର ଫଳ ଲାଭ କରିଥାନ୍ତି ବୋଲି ପୁରାଣମାନଙ୍କରେ ବର୍ଣ୍ଣନା ରହିଛି । ମହାଭାରତର ବର୍ଷନା ଅନୁଯାୟୀ ରକ୍ଷି ଜମଦଗ୍ନୀ ଏକଦା ପଲ୍ଲୀଶ ବନରେ ଦେବତାଙ୍କର ସବୁଝି ପାଇଁ ବିଶାଳ ଯଜ୍ଞର ଆୟୋଜନ କରିଥିଲେ,ଯେଉଁଠାରେ ପୃଥିବୀର ସମସ୍ତ ନଦୀ ଉପସ୍ଥିତ ରହିଥିଲେ । ଦେବାଦେବୀଙ୍କ ଯଜ୍ଞରେ ପଲ୍ଲୀଶ ସମିଧ କାଠ ବ୍ୟବହାର କରାଯାଏ । ହିନ୍ଦୁ ପରିବାରର ପ୍ରତ୍ୟେକ ଅଗଣାରେ ତୁଳସୀ ଚଉରା ପରି କେରଳରେ ପ୍ରତ୍ୟେକ ବ୍ରାହ୍ମଣଙ୍କ ବାଡ଼ିବଗିଚାରେ ପଲ୍ଲୀଶ ଗଛ ଦେଖିବାକୁ ମିଳେ ।



କୁହାଯାଉଥିଲା । ପଲ୍ଲୀଶ ପୁଲର ନାମ ଅନୁଯାୟୀ ପଶ୍ଚିମବଙ୍ଗର ନଦିଆ ଜିଲ୍ଲାର ଗୋଟିଏସହରର ନାମ ପଲ୍ଲୀଶା



ପଶ୍ଚିମବଙ୍ଗରେ ବାକଦେବୀ ସରସ୍ୱତୀଙ୍କ ପୂଜାର୍ଚ୍ଚନାରେ ପଲ୍ଲୀଶ ପୁଲ ସମର୍ପଣ କରାଯାଏ । ତେଲେଙ୍ଗାନାରେ ପଲ୍ଲୀଶ ପୁଲକୁ ମହାଶିବରାତ୍ରୀରେ ଶିବଙ୍କୁ ଅର୍ପଣ କରାଯାଏ । ଓଡ଼ିଶାର ସମ୍ବଲପୁରର ସମଲେଶ୍ୱରୀ ଓ ପାଟଣାଗଡ଼ର ପାଟଣେଶ୍ୱରୀଙ୍କୁ ଚୈତ୍ର ପୂର୍ଣ୍ଣମୀରେ ପଲ୍ଲୀଶ ପୁଲରେ ପୂଜା କରାଯାଏ । ବ୍ରାହ୍ମଣ ବାଳକଙ୍କ ବ୍ରତୋପନସମୟ ସମୟରେ ସନ୍ଧ୍ୟାରେ ଗ୍ରହଣ କରି ଭିକ୍ଷା ପାଇଁ ଗ୍ରାମ ବୁଲିବା ସମୟରେ ତାକୁ ପଲ୍ଲୀଶ ପତ୍ର ଖାଇବାକୁ ଦିଆଯାଏ ଓ ସେ ବାଉଁଶ ଦଣ୍ଡ ସହ ପଲ୍ଲୀଶର ଦଣ୍ଡ ଅଷ୍ଟମଙ୍ଗୁଳା ପର୍ଯ୍ୟନ୍ତ କାନ୍ଧରେ ଧାରଣ କରେ । ମଣିପୁରରେ ବାସ କରୁଥିବା ଏକ ଆଦିବାସୀ ସମ୍ପ୍ରଦାୟ ମୈତ୍ରୀର ଲୋକମାନେ ବିଶ୍ୱାସ କରନ୍ତି ଯେ ଯଦି ତାଙ୍କ ସମ୍ପ୍ରଦାୟର କୈାଶସି ବ୍ୟକ୍ତି ଅସ୍ୱାଭାବିକ ଭାବରେ ମୃତ୍ୟୁବରଣ କରିଥାଏ ଓ ତାର ମୃତ ଦେହ ମିଳିନଥାଏ ତେବେ ପଲ୍ଲୀଶ ଗଛର ଗଣ୍ଡିକୁ ମୃତ ଶରୀର ବଦଳରେ ସମର୍ପି ଦିଆଯାଇ କ୍ରିୟାକର୍ମ କରାଯାଏ ।

ମହେଶ୍ୱର ଓ ମଧ୍ୟମକୁ ବିଷ୍ଣୁ କୁହାଯାଏ । ଏହି ବୃକ୍ଷକୁ ଓଡ଼ିଆ ଓ ବଙ୍ଗଳା ଭାଷାରେ ପଲ୍ଲୀଶ,ହିନ୍ଦିରେ ମୋତଗା,କନ୍ନଡ଼ ଭାଷାରେ ମୋତୁଗୁ,ମାଲୟାଲମ ଭାଷାରେ ମୁରିକୁ,ସଂସ୍କୃତରେ କିଂସୁକ କୁହାଯାଏ । ପଲ୍ଲୀଶ ପୁଲ ପୂଜିବା ସମୟରେ ସମଗ୍ର ଅରଣ୍ୟ ନିଆଁ ଲାଗିବା ପରି ମନେ ହେଉଥିବାରୁ ଜଂଗଲରେ ଏହାକୁ ପ୍ଲେମ୍ ଅଫ୍ ଦି ଫରେଷ୍ଟ ଏବଂ ପ୍ୟାରଟ ଟ୍ରି କୁହାଯାଏ ।

ଉଦ୍ଭିଦ ବିଜ୍ଞାନୀଙ୍କ ମତରେ ସମଗ୍ର ଭାରତ ଭୃକ୍ଷଣ୍ଡରେ ପ୍ରାୟତଃ ଛଅ ପ୍ରକାରର ପଲ୍ଲୀଶ



ରହିଛି । ଏହି ସହରର ଭାଗିରଥୀ ନଦୀ କୂଳରେ ୧୮୫୭ ମସିହା ଜୁନ ୨୩ ତାରିଖରେ ବଙ୍ଗଳାର ଶେଷ ନବାବ ସିରାଜୁଦ୍ଦୂଲ ଓ ଇଷ୍ଟଇଣ୍ଡିଆ କମ୍ପାନୀ ମଧ୍ୟରେ ଐତିହାସିକ ପଲ୍ଲୀଶା ଯୁଦ୍ଧ ହୋଇଥିଲା । ପଲ୍ଲୀଶ ପୁଲର ସୌନ୍ଦର୍ଯ୍ୟକୁ ଲକ୍ଷ୍ୟ କରି ଭାରତୀୟ ଡାକ ବିଭାଗ ୧୯୮୧ ମସିହା ସେପ୍ଟେମ୍ବର ମାସ ୧ ତାରିଖରେ ଏକ ଡାକ ଟିକଟ ଉତ୍ପାଦନ କରିଥିଲେ । ଯାହାର ମୂଲ୍ୟ ରହିଥିଲା ୩୫ ପଇସା ଓ ଏହାର ଅକଳରଣ କରିଥିଲେ କେ.ଏମ୍.ବୈଦ । ଉତ୍ତରପ୍ରଦେଶ,ଝାଡ଼ଖଣ୍ଡ ଓ କେନ୍ଦ୍ରଶାସିତ ଅଞ୍ଚଳ ଚଣ୍ଡିଗଡ଼ର ପ୍ରାଦେଶିକ ପୁଲ ଭାବରେ ପଲ୍ଲୀଶ ପୁଲ ମାନ୍ୟତା ପାଇଛି । ପଶ୍ଚିମବଙ୍ଗର ପୁରୁଲିଆ ଜିଲ୍ଲାର ପାହାଡ଼ପର୍ବତ ଘେରା ଏକ ସୁନ୍ଦର ଗାଁ ବଡ଼ି । ବସନ୍ତ ଋତୁର ଶାନ୍ତ ପରିବେଶ ସାଙ୍ଗକୁ ଗାଁର ପର୍ବତ ,ଜଙ୍ଗଲ,ହ୍ରଦ ଆଦି ପ୍ରାକୃତିକ ସୌନ୍ଦର୍ଯ୍ୟ ପର୍ଯ୍ୟଟକଙ୍କୁ ବିମୋହିତ କରିଥାଏ । ତେବେ ବସନ୍ତ ଋତୁ ଆସିଲେ ବଡ଼ନ୍ଦିର ଚତୁଃପାର୍ଶ୍ୱ ଲାଲ ପଲ୍ଲୀଶ ପୁଲରେ ଛାଇହୋଇଯାଏ । ଏଦୃଶ୍ୟ ଦେଖିବାକୁ ପର୍ଯ୍ୟଟକଙ୍କ ଭିତ କମେ । ସେହିପରି ଶାନ୍ତି ନିକେତନରେ ପଲ୍ଲୀଶର ସୌନ୍ଦର୍ଯ୍ୟକୁ ଉପଭୋଗ କରିବାକୁ ଦେଶ ବିଦେଶର ପର୍ଯ୍ୟଟକ ଭୁଲିନଥାନ୍ତି ।



ଦେଖାଯାଉଥିବା ବେଳେ ଝାଡ଼ଖଣ୍ଡ ରାଜ୍ୟରେ ହଳଦିଆ ଓ ଧଳା ରଙ୍ଗର ପଲ୍ଲୀଶ ତଥା ଓଡ଼ିଶା ସମେତ ଅନ୍ୟାନ୍ୟ ରାଜ୍ୟରେ ଲାଲ ରଙ୍ଗର ପଲ୍ଲୀଶ ପୁଲ ଦେଖାଯାଏ । ତେବେ ବରଗଡ଼ ଜିଲ୍ଲାର ଗନ୍ଧମାର୍ଦ୍ଦିନ ପାହାଡ଼ ଅଞ୍ଚଳ ଓ ବିକେପୁର ବ୍ଲକ୍ ଏସ.ଡୁମ୍ବରପାଲି ଗାଁ,ପାଇକମାଳ,ପଦ୍ମପୁର ଅଞ୍ଚଳରେ ଅଳ୍ପ ହଳଦିଆ ମିଶା ଲାଲ ରଙ୍ଗର ପଲ୍ଲୀଶ ବସନ୍ତ ଋତୁରେ ପର୍ଯ୍ୟଟକଙ୍କୁ ଆକର୍ଷଣ କରେ । ତେବେ ଧଳା ରଙ୍ଗର ପଲ୍ଲୀଶ ଦୁର୍ଲ୍ଲଭ । ମଧ୍ୟପ୍ରଦେଶର ସମ୍ପାତା ଗାଁରେ କେବଳ ଏହା ଦେଖିବାକୁ ମିଳେ । ପଲ୍ଲୀଶର ପରସ୍ତ ପରସ୍ତ ପାଖୁଡ଼ାରେ ଥାଏ ଫଳଗୁର ବିବିଧତା । ପୂର୍ବେ ହୋଲି ପର୍ବର ଅବିର ପ୍ରସ୍ତୁତି ପାଇଁ ପଲ୍ଲୀଶ ପୁଲକୁ ବ୍ୟବହାର କରାଯାଉଥିଲା । ଯାହାକୁ ଗୁଲାଇ



ନଦିଆ ଜିଲ୍ଲାର ଗୋଟିଏସହରର ନାମ ପଲ୍ଲୀଶା ରହିଛି । ଏହି ସହରର ଭାଗିରଥୀ ନଦୀ କୂଳରେ ୧୮୫୭ ମସିହା ଜୁନ ୨୩ ତାରିଖରେ ବଙ୍ଗଳାର ଶେଷ ନବାବ ସିରାଜୁଦ୍ଦୂଲ ଓ ଇଷ୍ଟଇଣ୍ଡିଆ କମ୍ପାନୀ ମଧ୍ୟରେ ଐତିହାସିକ ପଲ୍ଲୀଶା ଯୁଦ୍ଧ ହୋଇଥିଲା । ପଲ୍ଲୀଶ ପୁଲର ସୌନ୍ଦର୍ଯ୍ୟକୁ ଲକ୍ଷ୍ୟ କରି ଭାରତୀୟ ଡାକ ବିଭାଗ ୧୯୮୧ ମସିହା ସେପ୍ଟେମ୍ବର ମାସ ୧ ତାରିଖରେ ଏକ ଡାକ ଟିକଟ ଉତ୍ପାଦନ କରିଥିଲେ । ଯାହାର ମୂଲ୍ୟ ରହିଥିଲା ୩୫ ପଇସା ଓ ଏହାର ଅକଳରଣ କରିଥିଲେ କେ.ଏମ୍.ବୈଦ । ଉତ୍ତରପ୍ରଦେଶ,ଝାଡ଼ଖଣ୍ଡ ଓ କେନ୍ଦ୍ରଶାସିତ ଅଞ୍ଚଳ ଚଣ୍ଡିଗଡ଼ର ପ୍ରାଦେଶିକ ପୁଲ ଭାବରେ ପଲ୍ଲୀଶ ପୁଲ ମାନ୍ୟତା ପାଇଛି । ପଶ୍ଚିମବଙ୍ଗର ପୁରୁଲିଆ ଜିଲ୍ଲାର ପାହାଡ଼ପର୍ବତ ଘେରା ଏକ ସୁନ୍ଦର ଗାଁ ବଡ଼ି । ବସନ୍ତ ଋତୁର ଶାନ୍ତ ପରିବେଶ ସାଙ୍ଗକୁ ଗାଁର ପର୍ବତ ,ଜଙ୍ଗଲ,ହ୍ରଦ ଆଦି ପ୍ରାକୃତିକ ସୌନ୍ଦର୍ଯ୍ୟ ପର୍ଯ୍ୟଟକଙ୍କୁ ବିମୋହିତ କରିଥାଏ । ତେବେ ବସନ୍ତ ଋତୁ ଆସିଲେ ବଡ଼ନ୍ଦିର ଚତୁଃପାର୍ଶ୍ୱ ଲାଲ ପଲ୍ଲୀଶ ପୁଲରେ ଛାଇହୋଇଯାଏ । ଏଦୃଶ୍ୟ ଦେଖିବାକୁ ପର୍ଯ୍ୟଟକଙ୍କ ଭିତ କମେ । ସେହିପରି ଶାନ୍ତି ନିକେତନରେ ପଲ୍ଲୀଶର ସୌନ୍ଦର୍ଯ୍ୟକୁ ଉପଭୋଗ କରିବାକୁ ଦେଶ ବିଦେଶର ପର୍ଯ୍ୟଟକ ଭୁଲିନଥାନ୍ତି ।

ବସନ୍ତ ଋତୁରେ ସାମାନ୍ୟ ଶୀତ ଓ ଖରା ମିଶ୍ରିତ ପାଣିପାଗ ସାଙ୍ଗକୁ ପଲ୍ଲୀଶ ପୁଲର ଲାଲ ରଙ୍ଗ କବିକୁ ଭାବପ୍ରବଣ କରାଏ । କବି ଲେଖିଯାଏ ରାଶିରାଶି କବିତା । ଯଦୁବେଦର ପ୍ରଥମ ଶ୍ଳୋକରେ ପଲ୍ଲୀଶର ବର୍ଷନା ରହିଥିବା ବେଳେ ଅମରକବି ଜୟଦେବଙ୍କ ଗୀତଗୋବିନ୍ଦ ,କଳିଦାସଙ୍କ ଋତୁଂହାର କାବ୍ୟରେ ପଲ୍ଲୀଶକୁ ସୌନ୍ଦର୍ଯ୍ୟର ପ୍ରତୀକ ଭାବରେ ବର୍ଷନା କରାଯାଇଛି । ପଞ୍ଜାବୀ କବି ହରିହର ସିଂହ ମେହେରୁବ,ନୋବେଲ ବିଜେତା ରବୀନ୍ଦ୍ରନାଥ ଠାକୁରଙ୍କ କବିତାରେ ପଲ୍ଲୀଶର ଅପରୂପ ବର୍ଷବିଭାର ସ୍ୱାକ୍ଷର ରହିଛି । ଓଡ଼ିଆ କାବ୍ୟକବିତାରେ ପଲ୍ଲୀଶର ବର୍ଷନା ମଧ୍ୟ କମ୍ ନୁହେଁ । ନନ୍ଦକିଶୋର,ଉପେନ୍ଦ୍ରଭଞ୍ଜ,ଗଙ୍ଗାଧର ମେହେରଙ୍କ ସମେତ ଉତ୍ତର ଆଧୁନିକ ଯୁଗର ପ୍ରାୟ କବିଙ୍କ କବିତାରେ ପଲ୍ଲୀଶର ପ୍ରଶଂସିତ ଅବର୍ଣ୍ଣନାୟ ।

ଭୃକ୍ଷଳ, ଭୃକନ, ତେଜାନୀଳ
ଦୂରଭାଷ : ୯୪୩୭୭୨୯୩୮୪

